



الاتجاهات الحديثة في دراسات التجديد والإحلال الحضري خلال

الفترة (٢٠٠١-٢٠٢١م)

Recent trends in urban renewal and replacement studies During
the Period (2001 - 2021)

إعداد

د/ أحمد عبد الرحمن سيد عبد القادر

Dr. Ahmed Abdelrahman Sayed Abdelkader

أستاذ جغرافية العمران المساعد - قسم الجغرافيا ونظم المعلومات الجغرافية

كلية الآداب - جامعة بني سويف

Doi: 10.21608/jasg.2024.352597

استلام البحث: ٢٠٢٤ / ١ / ٨

قبول النشر: ٢٠٢٤ / ١ / ٢٢

عبد القادر، أحمد عبد الرحمن سيد (٢٠٢٣). الاتجاهات الحديثة في دراسات التجديد والإحلال الحضري خلال الفترة (٢٠٠١-٢٠٢١م). *المجلة العربية للدراسات الجغرافية*، المؤسسة العربية للتربية والعلوم والآداب، مصر، ٧ (١٩)، ٤٨-١.

<https://jasg.journals.ekb.eg>

الاتجاهات الحديثة في دراسات التجديد والإحلال الحضري خلال الفترة (٢٠٠١-٢٠٢١م)

المستخلص:

تهدف هذه الدراسة إلى الوقوف على الاتجاهات البحثية الحديثة والمعاصرة في دراسة التجديد والإحلال الحضري، وذلك من خلال متابعة وحصر وتحليل التطور المنهجي والاتجاهات والأساليب الحديثة في الدوريات العالمية من منظور الباحثين في مجال التجديد والإحلال الحضري وذلك خلال الفترة (٢٠٠١ - ٢٠٢١م)، وذلك بعد حصر بحوث التجديد والإحلال الحضري والموضوعات ذات الصلة في الدوريات العلمية المختارة وتوزيع البحوث على المجالات البحثية المختلفة والتي تتعلق بدراسة التجديد والإحلال الحضري، وحساب نسبة التكرارات وتقييم الاتجاهات الحديثة، وذلك لمعرفة الأهمية النسبية لمحاور الاهتمامات البحثية لموضوع الدراسة واتجاهاتها المستقبلية.

الكلمات المفتاحية: (الاتجاهات الحديثة - التجديد الحضري - الاهتمامات البحثية - التحليل الإحصائي - التقييم التجميعي - الدراسات المستقبلية).

Abstract:

This study aims to identify modern and contemporary research trends in the study of urban renewal and replacement, by following up, inventorying, and analyzing methodological development, trends, and modern methods in international periodicals from the perspective of researchers in the field of urban renewal and replacement during the period (2001 - 2021 AD). Urban renewal and replacement research and related topics in selected scientific journals, distributing research into different research fields related to the study of urban renewal and replacement, calculating the frequency of repetitions and evaluating recent trends, in order to know the relative importance of the axes of research interests for the subject of the study and its future trends.

Keywords: (Recent trends - urban renewal - research interests - statistical analysis - meta-evaluation - future studies)



أولاً: الإطار النظري.

١. المقدمة.

يُمثل العمران الحيز المكاني الذي يُشيد به الإنسان لعيش فيه ويُمارس نشاطه، ويحقق احتياجاته المختلفة، كما يُعد العمران المرآة الحقيقية لشكل المجتمع، وظروفه الاقتصادية والاجتماعية والثقافية والسلوكية والتشريعية والتنظيمية، ومع ارتفاع معدلات النمو السكاني بصورة كبيرة واكب ذلك ارتفاع في معدلات نمو المدن وتغيرها الحضري، حيث امتد العمران داخل وخارج حدود المدن بمعدلات تفوق معدلات التنمية.

وتُعتبر جغرافية العمران فرعاً من فروع الجغرافية البشرية، وأن كانت حديثة النشأة بالمقارنة مع بقية فروع الجغرافية البشرية الأخرى، وتنقسم جغرافية العمران إلى شقين يعني أحدهما بدراسة جغرافية الريف ويهتم ثانيهما بدراسة جغرافية المدن، حيث إن الاهتمام بدراسة جغرافية المدن أكثر وضوحاً، وليس ذلك للتقليل من شأن جغرافية الريف، ولكن اتجاه سكان العالم يتزايد إلى سُكنى المدن في مختلف الأقطار، بحيث تتناقص نسبة سكان الريف إلى سكان المدن في معظم دول العالم^(١).

ويُعد التجديد والإحلال الحضري علم من علوم التخطيط الحضري، وقد ظهر في بداية القرن العشرين، وأخذ مداه العلمي والتطبيقي بعد الحرب العالمية الثانية ولا سيما في أوروبا وأمريكا واليابان وبعد ذلك في الدول الأخرى، وقد بدأت عملية الأهتمام بهذا الجانب عندما ظهرت عوامل القِدم والتهالك في المباني القائمة، خاصة في مراكز المدن القديمة (C.B.D)، ومن هنا بدأ التجديد الحضري يأخذ طريقه العلمي بأسسه العلمية المعروفة، أخذاً بالأهتمام عوامل كثيرة منها الحفاظ على شخصية المدينة ورموزها التراثية، كما أن التجديد الحضري هو تحسين وتطوير للأحياء القديمة والمتهالكة وصيانتها لكي تُؤدي دورها الوظيفي الكامل، مع تحقيق انسجام بين قطاعات النسيج الحضري للمدينة، وله أهداف اقتصادية واجتماعية وعمرانية وتراثية ويحقق أهداف أكثر إيجابية للمدينة^(٢).

ويُعرف التجديد والإحلال الحضري على أنه (استيلاء الحكومة على مساحات كبيرة من الأرض وإعادة تخطيط المنطقة واستخدام جزء منها في مشاريع عامة كبناء المدارس والطرق، ثم بيع أو تأجير الأقسام الباقية لشركات القطاع الخاص، وقد تقوم الحكومات مُمثلة ببعض مؤسساتها ببناء أو تحسين المنطقة وإسكان وإعادة إسكان المواطنين فيها).

(١) أحمد علي إسماعيل، دراسات في جغرافية المدن، الطبعة الخامسة، دار الثقافة والنشر والتوزيع، القاهرة، ١٩٩٣، ص ١٤-١٥.

(٢) عايد حسام طعمه، التجديد الحضري : أساليب والتجارب (دراسة ميدانية على مدينة المحمودية)، مجلة الجمعية الجغرافية العراقية، العدد (٥٢)، بغداد، ٢٠٠٢، ص ٢٤٨.

ويُعرف التجديد الإحلال الحضري أيضًا بأنه (تغيير في الناحية العمرانية للمدينة، ويمكن بواسطته تغيير الهياكل والمرافق القديمة التي لا تلائم الحاضر في الوقت الذي تغيرت فيه المدينة ككل، وذلك استجابة للضغط الاقتصادي والتغيرين الاجتماعي والعمراني)^(٣). وقد ظهر خلال العقود الأخيرة الماضية اتجاهين أساسيين لتجديد المناطق الحضرية المركزية للمدن، وهما:

- إعادة التطوير (**Redevelopment**)، وهي عملية الإزالة التامة أو الجزئية للمباني القائمة في المنطقة الخاضعة للتجديد الحضري، باستثناء المباني ذات القيمة التاريخية.
- إعادة التأهيل (**Rehabilitation**)، ويتضمن هذا الأسلوب تحسين ورفع المستوى العمراني للنسيج الحضري للمنطقة الخاضعة للتجديد والإحلال الحضري، وذلك بهدم المباني القديمة والإحلال بمباني جديدة.

٢. أهداف الدراسة.

تهدف هذه الدراسة إلى تناول الاتجاهات الحديثة في دراسات التجديد والإحلال الحضري خلال الفترة (٢٠٠١ - ٢٠٢١م)، وذلك بغرض تحقيق الأهداف التالية:

- حصر وتحليل محتويات إصدارات كل من مجلات **Town Planning Review** - **European Urban and Regional Studies** - **Urban Geography**، **Journal of Urban Research** - **Journal of Geographical Research** وذلك للوقوف على الاتجاهات الحديثة لموضوع الدراسة خلال الفترة (٢٠٠١ - ٢٠٢١م).
- دراسة تطور الفكر الجغرافي في مجال بحث ودراسة الموضوعات المتعلقة بموضوع الدراسة.
- إعلام الدارسين والباحثين من خلال تلك الدراسة بالاتجاهات الحديثة لدراسات التجديد والإحلال الحضري، وذلك لتوجيه النظر إليها وتناول دراستها مستقبلاً.

٣. حدود الدراسة.

أجريت الدراسة على الإنتاج الفكري الصادر عن المجالات الخمس سابقة الذكر خلال الفترة (٢٠٠١ - ٢٠٢١م)، وقد بلغت حصيلة التجميع البليوجرافي في إطار الفترة سابقة الذكر ٣٧٨٧ مقالة بحثية في مجال علم الجغرافيا بشتى فروعه الدقيقة، بعد استبعاد عروض الكتب والافتتاحيات المنشورة في تلك الدوريات، وقد شكلت الدراسات المنشورة في الدوريات الأجنبية ٣٥٠٠ مقالة وبنسبة ٩٢,٤%، بينما بلغت الدراسات المنشورة في الدوريات العربية وبصفة خاصة مجلة البحوث الحضرية نحو ٢٨٧ مقالة فقط وبنسبة ٧,٦% من إجمالي التجميع البليوجرافي، في حين بلغ إجمالي المقالات البحثية المنشورة

(٣) عبد الباقي عبد الجبار أمين الحيدري، التجديد الحضري لقلعة أربيل: دراسة اجتماعية واقتصادية وعمرانية، مكتبة الحدباء، الموصل، العراق، ١٩٨٥، ص ١٦.

ذات الصلة بموضوع التجديد والإحلال الحضري بالمجلات الخمس سابقة الذكر نحو ١٢٤ مقالة، وهو ما يُشكل نسبة ٣,٣% من جملة المقالات المنشورة خلال الفترة (٢٠٠١-٢٠٢١م).

٤. مناهج الدراسة ومداخلها وأساليبها.

- اعتمدت الدراسة على مجموعة من المناهج والمداخل والأساليب الدراسية كما يلي:
- **المنهج الوصفي:** أهم ما يميز هذا المنهج عنايته برصد الحقائق المتعلقة بظاهرة ما رصدًا واقعيًا دقيقًا، وقد اعتمدت الدراسة على هذا المنهج في جمع المعلومات والبيانات وتعليلها وتفسيرها وإصدار تعميمات بشأنها^(٤).
 - **المنهج الوثائقي:** هو عبارة عن طريقة علمية منظمة تعتمد على جمع المعلومات من المصادر الوثائقية ثم القيام بتقييمها وتحليلها واستخلاص الحقائق منها^(٥).
 - **المدخل الموضوعي:** اعتمد البحث على المدخل الموضوعي، حيث تم تقسيمه لعدة موضوعات اعتمادًا على دراسة الموضوعات البحثية التي تناولت موضوع التجديد والإحلال الحضري، وذلك اعتمادًا على الزمان والمكان الذي تم نشر الدراسة به وطريقة معالجتها مع إبراز الموضوعات الفرعية التي تناولته^(٦).
 - **المدخل الجغرافي البليوجرافي:** والذي يعتمد بالدرجة الأولى على إعداد القوائم التي تحصر وتُسجل وتصف الإنتاج الفكري، ودراسة الاتجاهات العديدة والنوعية لهذا الإنتاج الفكري من ناحية أخرى، وذلك باستخدام محركات البحث والمواقع العلمية المتخصصة على شبكة المعلومات الدولية^(٧).
 - **الأسلوب الكارتوجرافي:** وذلك من خلال استخدام برنامج نظم المعلومات الجغرافية ArcGIS 10.8 لإنتاج الخرائط، والأسلوب الإحصائي من خلال استخدام برنامج الإكسيل Excel لإنتاج الأشكال البيانية.

(٤) محمود توفيق، منهجية البحث العلمي مع التطبيق على البحث الجغرافي، الطبعة الأولى، مكتبة الأنجلو المصرية، القاهرة، ٢٠٠٧، ص ٤٠.

(٥) المرجع السابق مباشرة، ص ٣٦.

(٦) المرجع السابق مباشرة، ص ٥٢.

(٧) شعبان عبد العزيز خليفة، المحاورات في مناهج البحث في علم المكتبات والمعلومات، الطبعة الأولى، الدار المصرية اللبنانية، القاهرة، ١٩٩٧، ص ٣٢٧.



٥. الدوريات التي تم تحليلها ورصدها.

وجد الباحث من خلال عمليات حصر الدوريات العلمية على شبكة المعلومات الدولية (الأنترنت) العديد من الدوريات التي تُناقش بحوث جغرافية متنوعة ولها معامل تأثير قوي, وقد قام الباحث باختيار (١٢) دورية كمرحلة أولى وهي:

- Applied Geography.
- Journal of Geographical Sciences.
- Urban Studies.
- Town planning Review.
- Urban Geography.
- Cities.
- European Urban and Regional Studies.
- Geographical Review of Japan.
- Journal of Geographical Research.
- Journal of Urban Research.
- International Journal of Urban and Regional Research.
- Journal of Urban Affairs.

وبعد فحص ومعرفة اتجاهات هذه الدوريات, تم اختيار خمس دوريات جغرافية منها, وبياناتها في الجدول رقم (١) والشكل رقم (١).



جدول (١) الدوريات العلمية لدراسة التجديد والإحلال الحضري خلال الفترة (٢٠٠١ - ٢٠٢١م).

No	Journal	Impact Factors ^(١١)	Quartile ^(١٠)	SJR ^(٩)	ISSN ^(٨)	Publisher	First of Publication	Country
1	Town planning Review	0.63	Q1	0.55	1478-341x	Liverpool University Press	1910	United Kingdom
2	Urban Geography	4.732	Q1	1.66	1938-2847	Taylor and Francis online	1980	United Kingdom
3	European Urban and Regional Studies	4.842	Q1	11	0969-7764	SAGE Journals Online	1994	United States of America
4	Journal of Geographical Research	5.043	Q1	-	2630-5070	Wiley Online Library	1963	Australia
5	Journal of Urban Research	(7) local	-	-	2682-4515	Cairo University	1999	Egypt

(٨) ISSN : (International Standard Serial Number) الرقم الدولي الموحد للدوريات العلمية سواء المطبوعة أو الإلكترونية.

(٩) SJR : (Scimago journal Rank) معامل الترتيب العالمي للدوريات وذلك طبقاً لأحدث تصنيف لها.

(١٠) Quartile Rank : تصنيف الترتيب : أي رتبة الدورية طبقاً لترتيب الدوريات عالمياً، وذلك وفقاً لأربع فئات حسب الأهمية بدءاً من الأعلى Q1 وحتى الأقل Q4.

(١١) Impact Factor : معامل التأثير : ويعبر عن عدد مرات الاستشهاد للبحث الواحد في الدورية العالمية.

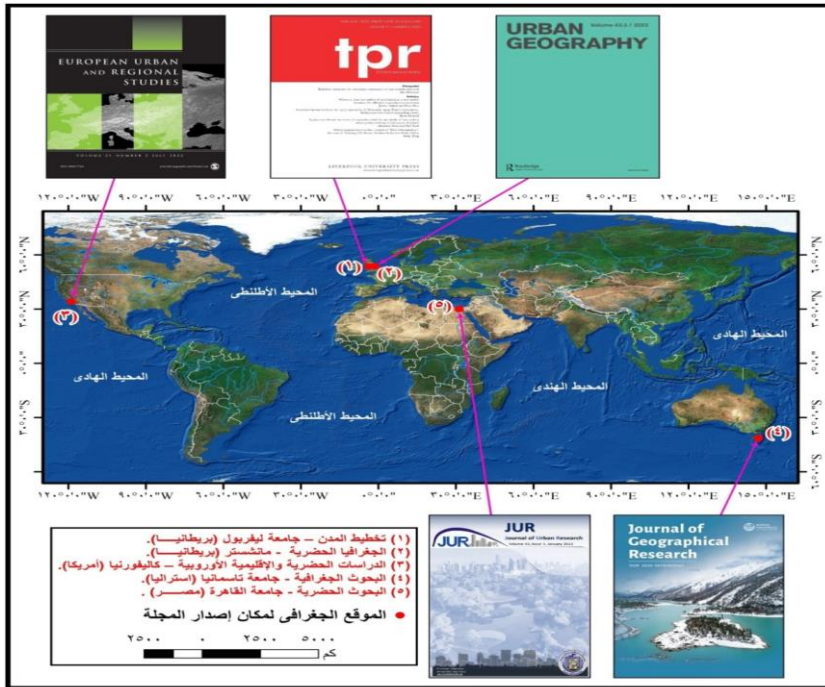


ثانياً: الاتجاهات الحديثة في دراسة التجديد والإحلال الحضري بمجلة (Town Planning Review) خلال الفترة (٢٠٠١ - ٢٠٢١م).

التعريف بالمجلة.



تُعد هذه المجلة رائدة في التخطيط الحضري والإقليمي، وهي مجلة تُصدر عن جامعة ليفربول Liverpool University بالمملكة المتحدة، وقد صدرت أول مرة في عام ١٩١٠م، حيث كانت تصدر ربع سنوية حتى عام ٢٠٠٥م، في حين صدرت خمسة إصدارات في عام ٢٠٠٦م، ومنذ عام ٢٠٠٧م وحتى نهاية عام ٢٠٢١م أصبحت تصدر ستة إصدارات سنوياً، ويرأس تحريرها الجغرافية (Fiona Beveridge) الرئيس التنفيذي لقسم العلوم الإنسانية والاجتماعية بجامعة ليفربول، وتُمثل مجلة دولية مُتخصصة وتلتزم بنشر البحوث الأصلية



شكل (١) التوزيع الجغرافي لأماكن إصدار الدوريات الخمس في مجال التجديد والإحلال الحضري خلال الفترة (٢٠٠١ - ٢٠٢١م).

والمبتكرة في الدراسات الحضرية من مختلف التخصصات والعلوم الاجتماعية والتطبيقية، وجاءت في المستوى (٢٥) على مستوى مجلات الدراسات الحضرية في العالم، وقد بلغ معامل تأثيرها Impact Factor نحو ٠.٦٣ عام ٢٠٢١م، والناشر لها هو مجموعة Liverpool University Press (LUP)، وقد صدر عنها حتى نهاية عام ٢٠٢١م نحو ٩٢ مجلدًا، وسوف يتم استعراض أعداد المجلة بدءًا من المجلد رقم ٧٢ عام ٢٠٠١م، وحتى المجلد رقم ٩٢ عام ٢٠٢١م^(١٢)، وسوف يتم تحليل المجلة من خلال النقاط التالية:

١. التحليل الإحصائي للاتجاهات الحديثة لدراسة التجديد والإحلال الحضري بالمجلة خلال الفترة (٢٠٠١ - ٢٠٢١م).

تبيين من خلال دراسة الجدول رقم (٢) والشكل رقم (٢) ما يلي:

- بلغ عدد المجلات التي تم نشرها بالمجلة خلال الفترة (٢٠٠١-٢٠٢١م) نحو ٢١ مجلدًا ونحو ١١٥ إصدارًا وحوالي ٧١١ مقالة بحثية وبمتوسط سنوي ٣٣,٩ بحث/سنة، وقد تبين من حصر هذه المقالات أن المقالات التي تناولت التجديد والإحلال الحضري بلغت ٣٤ مقالة ونسبة ٤,٨% من إجمالي عدد المقالات المنشورة بالمجلة خلال الفترة نفسها، ومن الجدير بالملاحظة ووفقًا للمنحنى التطوري للأبحاث المنشورة بالمجلة خلال فترة الدراسة، تبين أن أعداد المقالات البحثية في تزايد مستمر بالمجلة، وذلك من بداية فترة الدراسة عام ٢٠٠١م وحتى نهايتها عام ٢٠٢١م، كما أن عدد نشر الأبحاث بدأ في التضاعف وذلك منذ عام ٢٠١٤م وحتى نهاية عام ٢٠٢١م.

(1) <https://www.liverpooluniversitypress.co.uk/journals/id/43>.

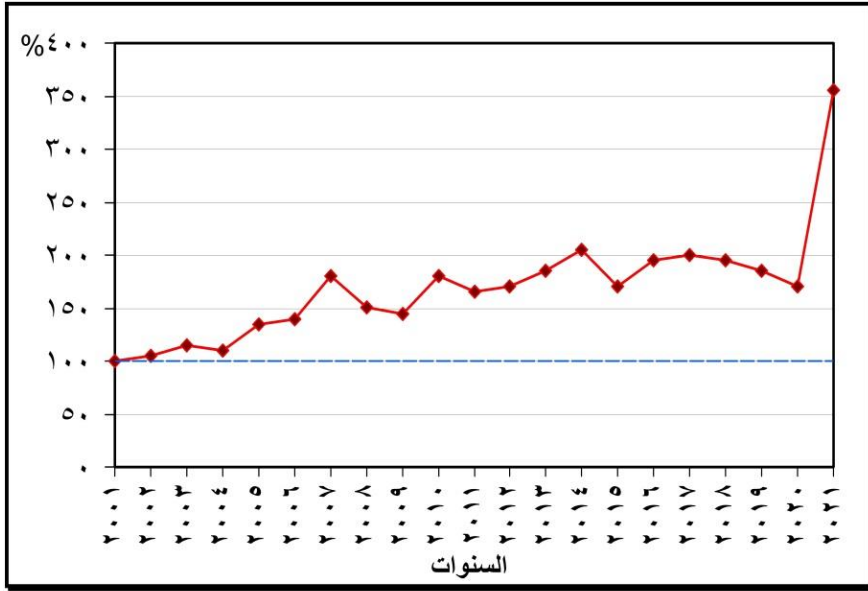


جدول (٢) التوزيع العددي للمجلات والإصدارات والأبحاث والمقالات ذات الصلة بموضوع التجديد والإحلال الحضري في مجلة تخطيط المدن خلال الفترة (٢٠٠١ - ٢٠٢١م).

م	السنة	رقم المجلد	عدد الإصدارات	عدد الأبحاث	المنحنى التطوري %	الأبحاث ذات الصلة بالموضوع
١	٢٠٠١	٧٢	٤	٢٠	١٠٠	١
٢	٢٠٠٢	٧٣	٤	٢١	١٠٥	-
٣	٢٠٠٣	٧٤	٤	٢٣	١١٥	٢
٤	٢٠٠٤	٧٥	٤	٢٢	١١٠	-
٥	٢٠٠٥	٧٦	٤	٢٧	١٣٥	-
٦	٢٠٠٦	٧٧	٥	٢٨	١٤٠	-
٧	٢٠٠٧	٧٨	٦	٣٦	١٨٠	-
٨	٢٠٠٨	٧٩	٦	٣٠	١٥٠	٣
٩	٢٠٠٩	٨٠	٦	٢٩	١٤٥	٣
١٠	٢٠١٠	٨١	٦	٣٦	١٨٠	٢
١١	٢٠١١	٨٢	٦	٣٣	١٦٥	٥
١٢	٢٠١٢	٨٣	٦	٣٤	١٧٠	٣
١٣	٢٠١٣	٨٤	٦	٣٧	١٨٥	-
١٤	٢٠١٤	٨٥	٦	٤١	٢٠٥	-
١٥	٢٠١٥	٨٦	٦	٣٤	١٧٠	٣
١٦	٢٠١٦	٨٧	٦	٣٩	١٩٥	١
١٧	٢٠١٧	٨٨	٦	٤٠	٢٠٠	٢
١٨	٢٠١٨	٨٩	٦	٣٩	١٩٥	٢
١٩	٢٠١٩	٩٠	٦	٣٧	١٨٥	١
٢٠	٢٠٢٠	٩١	٦	٣٤	١٧٠	١
٢١	٢٠٢١	٩٢	٦	٧١	٣٥٥	٥
الجملة	-	٢١	١١٥	٧١١	-	٣٤

المصدر: من إعداد الباحث اعتمادًا على عملية حصر الأبحاث المنشورة بالمجلة خلال فترة الدراسة





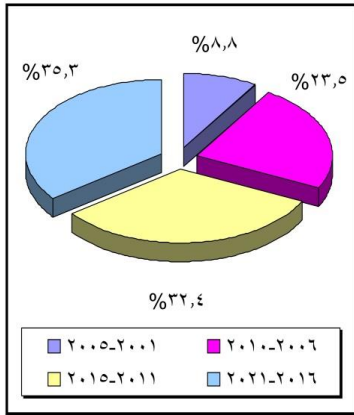
شكل (٢) المنحنى التطوري لأعداد الأبحاث في مجال التجديد والإحلال الحضري بمجلة تخطيط المدن خلال الفترة (٢٠٠١-٢٠٢١م).

- ومن تحليل تطور الأبحاث المتعلقة بدراسات التجديد والإحلال الحضري في مجلة Town Planning Review كل خمس سنوات وذلك خلال الفترة (٢٠٠١-٢٠٢١م)، والتي يوضحها الجدول رقم (٣) والشكل رقم (٣) يتبين منهما ما يلي:
- الفترة الأولى (٢٠٠٥-٢٠٠١): بلغ عدد الأبحاث التي نُشرت خلال هذه الفترة حوالي ١١٣ بحثاً أكاديمياً في ٥ مجلدات و ٢٠ إصدار وبتوسط ٢٢,٦ بحث في السنة الواحدة، وهو ما يُشكل ١٥,٩% من جملة الأبحاث المنشورة بالمجلة، وسجلت نسبة مقالات التجديد والإحلال الحضري بالمجلة خلال هذه الفترة الزمنية نحو ٢,٧% فقط، كما استحوذت نسبة هذه المقالات على ٨,٨% من جملة مقالات التجديد والإحلال الحضري خلال فترة الدراسة كلها (٢٠٠١-٢٠٢١).
 - الفترة الثانية (٢٠١٠-٢٠٠٦): بلغ عدد الأبحاث التي تم نشرها خلال تلك الفترة حوالي ١٥٩ بحثاً أكاديمياً في ٥ مجلدات و ٢٩ إصدار وبتوسط عام ٣١,٨ بحث في السنة الواحدة، وقد سجلت نسبة الدراسات الخاصة بالتجديد والإحلال الحضري بهذه المجلة نحو

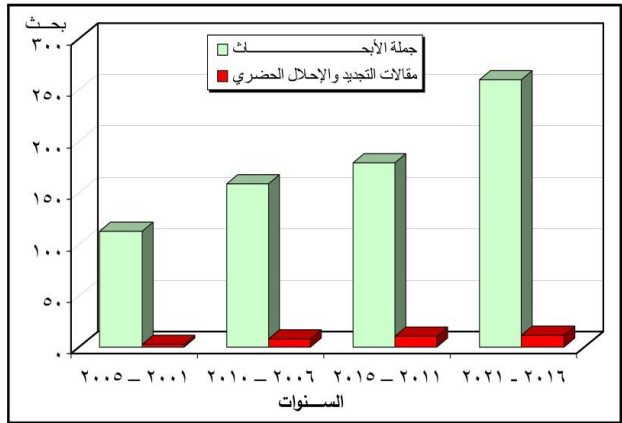
٥% من جملة المقالات المنشورة بتلك الفترة، بينما سجلت نسبتها ما يقرب من ربع (٢٣,٥%) إجمالي المقالات المنشورة بالمجلة خلال فترة الدراسة.
جدول (٣) تطور أعداد الأبحاث المتعلقة بالتجديد والإحلال الحضري في مجلة تخطيط المدن كل خمس سنوات خلال الفترة (٢٠٠١ - ٢٠٢١م).

الفترة الزمنية	عدد المجلات	عدد الإصدارات	عدد الأبحاث	%	بحث / سنة	مقالات التجديد والإحلال الحضري	%
٢٠٠٥ - ٢٠٠١	٥	٢٠	١١٣	١٥.٩	٢٢.٦	٣	٢.٧
٢٠١٠ - ٢٠٠٦	٥	٢٩	١٥٩	٢٢.٤	٣١.٨	٨	٥
٢٠١٥ - ٢٠١١	٥	٣٠	١٧٩	٢٥.٢	٣٥.٨	١١	٦.١
٢٠٢١ - ٢٠١٦	٦	٣٦	٢٦٠	٣٦.٥	٤٣.٣	١٢	٤.٦
الجملة	٢١	١١٥	٧١١	١٠٠	٣٣.٩	٣٤	٤.٨

المصدر: من إعداد الباحث اعتمادًا على عملية حصر الأبحاث المنشورة بالمجلة خلال فترة الدراسة



شكل (٣-ب) التوزيع النسبي للأبحاث في مجال التجديد والإحلال الحضري بمجلة تخطيط المدن كل خمس سنوات خلال الفترة (٢٠٠١ - ٢٠٢١م).



شكل (٣-أ) تطور أعداد الأبحاث في مجال التجديد والإحلال الحضري بمجلة تخطيط المدن كل خمس سنوات خلال الفترة (٢٠٠١ - ٢٠٢١م).

- الفترة الثالثة (٢٠١١ - ٢٠١٥): بلغ عدد الأبحاث التي تم نشرها بالمجلة بتلك الفترة نحو ١٧٩ بحث أكاديمياً في ٥ مجلدات و ٣٠ إصدار وبتوسط سنوي ٣٥,٨ بحث, وتُمثل نسبة الأبحاث بهذه الفترة الزمنية نحو ٢٥,٢% من إجمالي الأبحاث المنشورة بالمجلة, وفي المقابل بلغت نسبة المقالات الخاصة بدراسة التجديد والإحلال الحضري بالمجلة خلال هذه الفترة ٦,١% من إجمالي عدد المقالات, في حين بلغت نسبتها نحو ٣٢,٤% من جملة المقالات المنشورة بمجلة تخطيط المدن خلال فترة الدراسة (٢٠٠١ - ٢٠٢١).

- الفترة الرابعة (٢٠١٦ - ٢٠٢١): بلغ عدد الأبحاث التي نُشرت بمجلة تخطيط المدن خلال هذه الفترة حوالي ٢٦٠ بحث في ٦ مجلدات و ٣٦ إصدار وبتوسط عام ٤٣,٣ بحث علمي في السنة الواحدة, وقد ارتفعت نسبة الأبحاث المنشورة بالمجلة خلال هذه الفترة لتصل إلى ٣٦,٥% من إجمالي الأبحاث المنشورة بها, وفي المقابل سجلت نسبة مقالات التجديد والإحلال الحضري بالمجلة حوالي ٤,٦% من إجمالي المقالات المنشورة خلال الفترة (٢٠١٦ - ٢٠٢١), وفي المقابل سجلت نسبة هذه المقالات نحو ٣٥,٣% من جملة مقالات التجديد والإحلال الحضري خلال فترة الدراسة.

٢. تقييم الاتجاهات الحديثة في دراسة التجديد والإحلال الحضري بمجلة Town Planning Review خلال الفترة (٢٠٠١ - ٢٠٢١م).

ومن هنا يمكن أن نقدم تقييم موضوعي عن مجلة مراجعة تخطيط المدن عند معالجتها لدراسات موضوعات التجديد والإحلال الحضري بالمجلة خلال فترة الدراسة, ومنه أمكن التوصل إلى بعض النقاط كالتالي:

- تزايد عدد المقالات المنشورة بالمجلة على مدى ٢١ سنة, حيث تراوحت ما بين ٢٢,٦ بحث في السنة الواحدة إلى ٤٣,٣ بحث, وبلغت نسبة المقالات الخاصة بدراسات التجديد والإحلال الحضري خلال فترة الدراسة بالمجلة نحو ٤,٨%, وقد تركزت جميع دراسات وتطبيقات التجديد والإحلال الحضري بالمجلة في قارتي أوروبا وآسيا فقط, حيث بلغت نسبة المقالات بالمجلة داخل القارة الأوروبية نحو ٨٢,٤%, في مقابل ١٧,٦% بقارة آسيا.
- جاءت دراسة موضوعات خطط التنمية الحضرية وتأثير التحسينات البيئية في ضوء معايير التجديد والإحلال الحضري بالمجلة في مقدمة دراسات موضوعات التجديد الحضري.
- جاء موضوع السياسات العامة للتجديد الحضري في المراكز الحضرية في المرتبة الثانية.
- في حين جاءت دراسات لنماذج من بعض مناطق التجديد والإحلال الحضري سواء بقلب المدينة أو أحد شوارعها في المرتبة الثالثة من حيث درجة الأهمية لموضوع الدراسة.

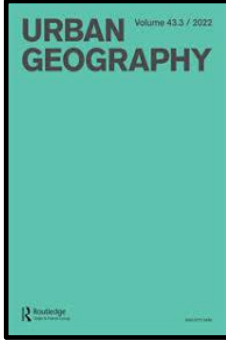
- جاءت دراسات الفكر التخطيطي الحضري في ضوء التجديد والإحلال بالمجلة خلال فترة الدراسة (٢٠٠١ - ٢٠٢١) في المرتبة الرابعة.
- أتجهت بعض الدراسات والمقالات في الفترة الأخيرة، نحو دراسة التخطيط وإعادة التفكير في التحضر وعمليات التجديد الحضري في ظل جائحة كوفيد ١٩.

٣. نماذج من المقالات البحثية عن التجديد والإحلال الحضري بالمجلة خلال الفترة (٢٠٠١ - ٢٠٢١م).

يمكن التعرف على بعض من المقالات المتعلقة بالتجديد والإحلال الحضري التي تم نشرها بمجلة تخطيط المدن خلال الفترة (٢٠٠١ - ٢٠٢١م)، وذلك من خلال الجدول رقم (٤).

جدول (٤) نماذج من بعض مقالات التجديد والإحلال الحضري في مجلة Town Planning Review خلال الفترة (٢٠٠١ - ٢٠٢١م).

م	الموضوع	المجلد	العدد	السنة
١	فائدة خطط التنمية في التجديد الحضري.	٧٢	١	٢٠٠١
٢	تأثير التحسينات البيئية على تجديد وسط المدينة.	٧٤	٢	٢٠٠٣
٣	تحسين الأعمال كعامل للتجديد الحضري.	٧٤	٣	٢٠٠٣
٤	سياسات التجديد الحضري في المملكة المتحدة في أوائل القرن ٢١ - الاستمرارية أم التغيي.	٨١	١	٢٠١٠
٥	تطوير المساكن والتجميل السكني في المدن الصغيرة.	٨٢	٣	٢٠١١
٦	إسكان القطاع العام - إعادة التفكير في سياسات تجديد العقارات.	٨٣	٦	٢٠١٢
٧	خصائص وآثار التجديد السكني من خلال الهدم وإعادة البناء من قبل الملاك.	٨٦	٣	٢٠١٥
٨	آثار التجديد الحضري على مالكي العقارات غير المدعومين - دليل من ألمانيا الشرقية.	٨٦	٣	٢٠١٥
٩	التجديد الحضري : نموذج جديد وممارسة جديدة في الصين.	٨٦	٣	٢٠١٥
١٠	التجديد الحضري في سياق التحضر الجديد : دراسة حالة شارع Xietang القديم في الصين.	٩١	٢	٢٠٢٠



ثالثاً: الاتجاهات الحديثة في دراسة التجديد والإحلال الحضري بمجلة (Urban Geography) خلال الفترة (٢٠٠١ - ٢٠٢١م).

- التعريف بالمجلة.

هي مجلة علمية مُحكمة تُصدر من المملكة المتحدة، ويرأس تحريرها الجغرافي الإنجليزي كيفين وارد Kevin Ward من جامعة مانشستر University of Manchester ويضم مجلس تحرير المجلة ٤٦ محرر من جامعات إنجلترا والولايات المتحدة وسنغافورة وكندا والهند والصين وهولندا وفرنسا ودول أخرى^(١٣)، ويبلغ معامل تأثير المجلة Impact Factor 4.732 عام ٢٠٢٠م، ويتولى نشر المجلة موقع Taylor and Francis online، كما صدرت المجلة لأول مرة عام ١٩٨٠م، وتُصدر مجلد واحد كل عام ويحتوي على ثمانية أعداد، ومنذ عام ٢٠١٧م أصدرت المجلة عشرة أعداد داخل المجلد السنوي لها، وقد صدر عنها حتى نهاية عام ٢٠٢١م نحو ٤٢ مجلدًا، وسوف يتم استعراض أعداد المجلة بدءًا من المجلد رقم ٢٢ عام ٢٠٠١م، وحتى المجلد ٤٢ بنهاية عام ٢٠٢١م، وسوف يتم تحليل المجلة من خلال النقاط التالية:

١. التحليل الإحصائي للاتجاهات الحديثة لدراسة التجديد والإحلال الحضري بالمجلة خلال الفترة (٢٠٠١ - ٢٠٢١م).

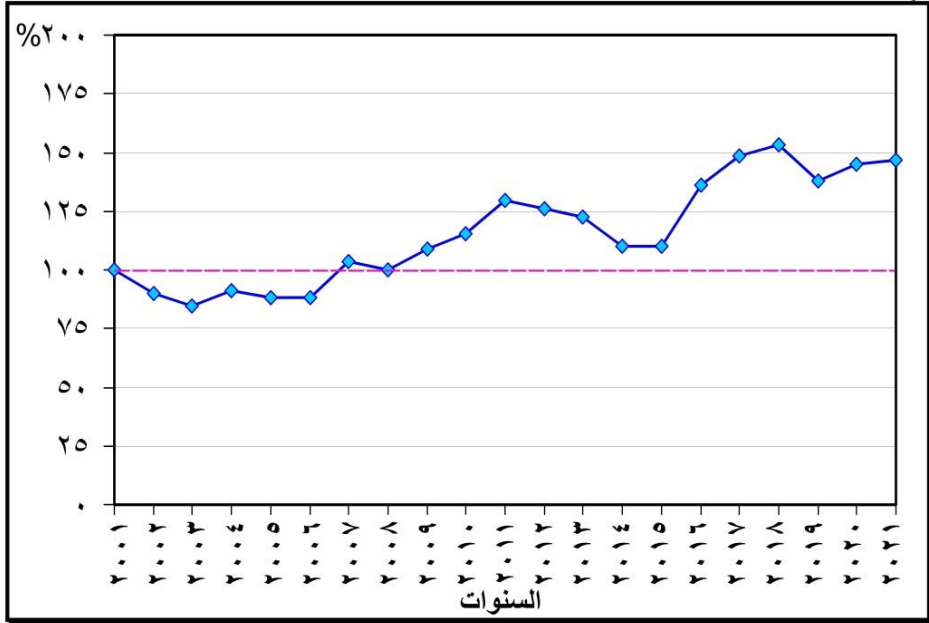
تبيين من خلال دراسة الجدول رقم (٥) والشكل رقم (٤) ما يلي:

- بلغ عدد المجلدات التي تم نشرها بالمجلة خلال الفترة (٢٠٠١-٢٠٢١م) نحو ٢١ مجلدًا ونحو ١٧٨ إصدارًا وحوالي ١٤١٨ مقالة بحثية وبمتوسط سنوي ٦٧,٥ بحث/سنة، وقد تبين من حصر هذه المقالات أن المقالات التي تناولت التجديد والإحلال الحضري بلغت ٢٤ مقالة بحثية ونسبة ١,٧% من إجمالي عدد المقالات المنشورة بالمجلة خلال الفترة نفسها، ومن الجدير بالملاحظة ووفقًا للمنحنى التطوري للأبحاث المنشورة بالمجلة خلال فترة الدراسة، تبين أن أعداد المقالات البحثية كانت في تذبذب في سنوات النشر، في حين أصبحت في تزايد مستمر في عدد نشر المقالات البحثية بالمجلة، وخاصة منذ عام ٢٠٠٧م، وحتى نهاية عام ٢٠٢١م، كما هو واضح من الشكل رقم (٤).

جدول (٥) التوزيع العددي للمجلات والإصدارات والأبحاث والمقالات ذات الصلة بموضوع التجديد والإحلال الحضري في مجلة جغرافية الحضر خلال الفترة (٢٠٠١ - ٢٠٢١م).

م	السنة	رقم المجلد	عدد الإصدارات	عدد الأبحاث	المنحنى التطوري %	الأبحاث ذات الصلة بالموضوع
١	٢٠٠١	٢٢	٨	٥٨	١٠٠	١
٢	٢٠٠٢	٢٣	٨	٥٢	٨٩.٧	-
٣	٢٠٠٣	٢٤	٨	٤٩	٨٤.٥	-
٤	٢٠٠٤	٢٥	٨	٥٣	٩١.٤	-
٥	٢٠٠٥	٢٦	٨	٥١	٨٧.٩	-
٦	٢٠٠٦	٢٧	٨	٥١	٨٧.٩	-
٧	٢٠٠٧	٢٨	٨	٦٠	١٠٣.٤	-
٨	٢٠٠٨	٢٩	٨	٥٨	١٠٠.٠	١
٩	٢٠٠٩	٣٠	٨	٦٣	١٠٨.٦	١
١٠	٢٠١٠	٣١	٨	٦٧	١١٥.٥	-
١١	٢٠١١	٣٢	٨	٧٥	١٢٩.٣	١
١٢	٢٠١٢	٣٣	٨	٧٣	١٢٥.٩	١
١٣	٢٠١٣	٣٤	٨	٧١	١٢٢.٤	١
١٤	٢٠١٤	٣٥	٨	٧٠	١١٠.٣	١
١٥	٢٠١٥	٣٦	٨	٦٤	١١٠.٣	١
١٦	٢٠١٦	٣٧	٨	٧٩	١٣٦.٢	٢
١٧	٢٠١٧	٣٨	١٠	٨٦	١٤٨.٣	٥
١٨	٢٠١٨	٣٩	١٠	٨٩	١٥٣.٤	٥
١٩	٢٠١٩	٤٠	١٠	٨٠	١٣٧.٩	٣
٢٠	٢٠٢٠	٤١	١٠	٨٤	١٤٤.٨	-
٢١	٢٠٢١	٤٢	١٠	٨٥	١٤٦.٦	١
الجملة	-	٢١	١٧٨	١٤١٨	٠	٢٤

المصدر: من إعداد الباحث اعتماداً على عملية حصر الأبحاث المنشورة بالمجلة خلال فترة الدراسة



شكل (٤) المنحنى التطوري لأعداد الأبحاث في مجال التجديد والإحلال الحضري بمجلة جغرافية الحضر خلال الفترة (٢٠٠١-٢٠٢١م).

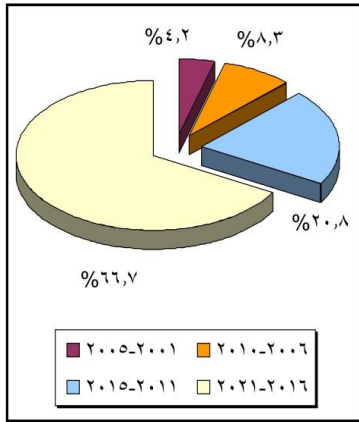
ومن تحليل تطور المقالات البحثية المتعلقة بدراسات التجديد والإحلال الحضري في مجلة Urban Geography كل خمس سنوات وذلك خلال الفترة (٢٠٠١-٢٠٢١م)، والتي يوضحها الجدول رقم (٦) والشكل رقم (٥) يتبين منهما ما يلي:

- الفترة الأولى (٢٠٠١-٢٠٠٥): بلغ عدد الأبحاث التي تم نشرها خلال هذه الفترة الزمنية حوالي ٢٦٣ بحثاً أكاديمياً في ٥ مجلدات و ٤٠ إصدار و بمتوسط ٥٢,٦ بحث في السنة الواحدة، وسجلت نسبة مقالات التجديد والإحلال الحضري بالمجلة خلال هذه الفترة نحو ٤,٢% فقط، كما استحوذت نسبة هذه المقالات على ٤,٢% من جملة مقالات التجديد والإحلال الحضري خلال فترة الدراسة كلها (٢٠٠١-٢٠٢١).

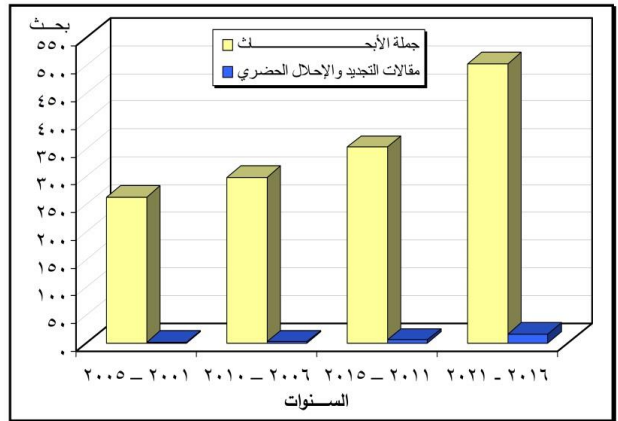
جدول (٦) تطور أعداد الأبحاث المتعلقة بالتجديد والإحلال الحضري في مجلة جغرافية الحضر كل خمس سنوات خلال الفترة (٢٠٠١ - ٢٠٢١م).

الفترة الزمنية	عدد المجلات	عدد الإصدارات	عدد الأبحاث	%	مقالات التجديد والإحلال الحضري	%
٢٠٠١ - ٢٠٠٥	٥	٤٠	٢٦٣	١٨.٥	١	٠.٤
٢٠٠٦ - ٢٠١٠	٥	٤٠	٢٩٩	٢١.١	٢	٠.٧
٢٠١١ - ٢٠١٥	٥	٤٠	٣٥٣	٢٤.٩	٥	١.٤
٢٠١٦ - ٢٠٢١	٦	٥٨	٥٠٣	٣٥.٥	١٦	٣.٢
الجملة	٢١	١٧٨	١٤١٨	١٠٠	٢٤	١.٧

المصدر: من إعداد الباحث اعتمادًا على عملية حصر الأبحاث المنشورة بالمجلة خلال فترة الدراسة



شكل (٥- ب) التوزيع النسبي للأبحاث في مجال التجديد والإحلال الحضري بمجلة جغرافية الحضر كل خمس سنوات خلال الفترة (٢٠٠١ - ٢٠٢١م).



شكل (٥- أ) تطور أعداد الأبحاث في مجال التجديد والإحلال الحضري بمجلة جغرافية الحضر كل خمس سنوات خلال الفترة (٢٠٠١ - ٢٠٢١م).

- **الفترة الثانية (٢٠٠٦-٢٠١٠):** بلغ عدد الأبحاث التي نُشرت خلال تلك الفترة حوالي ٢٩٩ بحثًا أكاديميًا في ٥ مجلدات و ٤٠ إصدار و بمتوسط عام ٥٩,٨ بحث في السنة الواحدة, وقد سجلت نسبة الدراسات الخاصة بالتجديد والإحلال الحضري بالمجلة نحو ٧,٠% من جملة المقالات بتلك الفترة, وفي المقابل سجلت نسبة مقالات التجديد والإحلال الحضري ٣,٨% من إجمالي المقالات المنشورة بالمجلة خلال فترة الدراسة.
- **الفترة الثالثة (٢٠١١-٢٠١٥):** بلغ عدد الأبحاث التي تم نشرها بالمجلة بهذه الفترة نحو ٣٥٣ بحث أكاديميًا في ٥ مجلدات و ٤٠ إصدار و بمتوسط سنوي ٧٠,٦ بحث في السنة, وتُمثل نسبة الأبحاث بهذه الفترة نحو ٩,٢٤% من إجمالي الأبحاث المنشورة بالمجلة, في حين بلغت نسبة المقالات الخاصة بدراسة التجديد والإحلال الحضري بالمجلة خلال هذه الفترة ٤,١%, مما يعني أن هناك تطور نسبي في دراسة موضوع التجديد والإحلال الحضري بالمجلة خلال الفترات الزمنية المذكورة, في حين شكلت نسبة مقالات التجديد والإحلال الحضري نحو ٨,٢٠% من جملتها بمجلة جغرافية حضر خلال فترة الدراسة.
- **الفترة الرابعة (٢٠١٦-٢٠٢١):** بلغ عدد الأبحاث التي نُشرت بمجلة جغرافية حضر خلال هذه الفترة حوالي ٥٠٣ بحث في ٦ مجلدات و ٥٨ إصدار و بمتوسط عام ٨٣,٨ بحث علمي في السنة الواحدة, وقد ارتفعت نسبة الأبحاث المنشورة بالمجلة خلال هذه الفترة لتصل إلى ٥,٣٥% من إجمالي الأبحاث المنشورة بها, وفي المقابل سجلت نسبة مقالات التجديد والإحلال الحضري بالمجلة حوالي ٢,٣% من إجمالي المقالات المنشورة خلال الفترة (٢٠١٦-٢٠٢١), وفي المقابل سجلت نسبة هذه المقالات ارتفاعًا لتشكل نحو ثلثي (٦٦,٧%) عدد مقالات التجديد والإحلال الحضري خلال فترة الدراسة (٢٠٠١-٢٠٢١).

٢. تقييم الاتجاهات الحديثة في دراسة التجديد والإحلال الحضري بمجلة Urban Geography خلال الفترة (٢٠٠١ - ٢٠٢١)م.

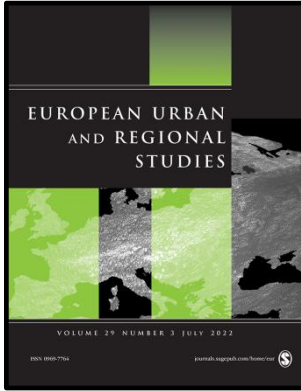
يمكن أن نقدم تقييم موضوعي لمجلة جغرافية حضر عند معالجتها لدراسات التجديد والإحلال الحضري, ومنه أمكن التوصل إلى بعض النقاط كالتالي:

- تزايد عدد المقالات المنشورة بالمجلة على مدى ٢١ سنة, حيث تراوحت ما بين ٥٢,٦ بحث في السنة الواحدة في بداية فترة الدراسة عام ٢٠٠١, إلى ٨٣,٨ بحث في السنة الواحدة حتى نهايتها عام ٢٠٢١.

- بلغت نسبة الأبحاث التي تم نشرها عن القارة الأوروبية والخاصة بدراسات التجديد والإحلال الحضري بالمجلة خلال فترة الدراسة نحو ٤١,٧% من جملة عدد الأبحاث داخل مجلة جغرافية الحضر, في حين شكلت نسبة المقالات البحثية بقارة آسيا نحو ثلث الأبحاث ٣٣,٣% من جملة عدد أبحاث المجلة وجاءت بها في المرتبة الثانية بعد قارة أوروبا, وفي المقابل سجلت نسبة الأبحاث المتعلقة بدراسات عن أمريكا الشمالية وخاصة الولايات المتحدة الأمريكية نحو ٢٠,٨%, وأخيرًا سجلت نسبة الأبحاث المتعلقة بدراسات عن قارة أمريكا الجنوبية حوالي ٤,٢% من المقالات التي تم نشرها بمجلة جغرافية الحضر للفترة (٢٠٠١-٢٠٢١).
- جاءت دراسات التحسين والتطوير الحضري, وذلك بالتطبيق على أحياء ومستوطنات حضرية في ضوء معايير التجديد والإحلال الحضري بالمجلة في المرتبة الأولى.
- في حين جاءت الموضوعات المتعلقة بعرض لسياسات مقاومة التجديد والإحلال الحضري في مناطق حضرية خاصة في المرتبة الثانية بين الموضوعات الخاصة بالتجديد الحضري.
- جاءت النماذج التطبيقية من بعض مناطق التجديد والإحلال الحضري وأكثرها بالصين في المرتبة الثالثة من جملة موضوعات التجديد والإحلال الحضري بمجلة جغرافية الحضر.
- أخيرًا جاءت الموضوعات الخاصة بالهدم وإعادة التطوير الحضري في المرتبة الرابعة والأخيرة بين المقالات الخاصة بالتجديد والإحلال الحضري بمجلة جغرافية الحضر خلال فترة الدراسة (٢٠٠١-٢٠٢١).
- ٣. نماذج من المقالات البحثية عن التجديد والإحلال الحضري بالمجلة خلال الفترة (٢٠٠١ - ٢٠٢١م).
- يمكن التعرف على بعض من المقالات المتعلقة بالتجديد والإحلال الحضري التي تم نشرها بمجلة جغرافية الحضر خلال الفترة (٢٠٠١-٢٠٢١م), وذلك من خلال الجدول رقم (٧).

جدول (٧) نماذج من بعض مقالات التجديد والإحلال الحضري في مجلة Urban Geography خلال الفترة (٢٠٠١ - ٢٠٢١م).

م	الموضوع	المجلد	العدد	السنة
١	التحسين في الوجه الأسود؟: عودة الطبقة الوسطى السوداء إلى الأحياء الحضرية.	٣٠	٢	٢٠٠٩
٢	التطوير الحضري: كيف أدى التنوع إلى خلق حركة حدائق مجتمعية مستدامة في الولايات المتحدة.	٣٤	٨	٢٠١٣
٣	مقاومة التجديد العمراني في اسطنبول - تركيا.	٣٥	٢	٢٠١٤
٤	مشهد التحسين: استكشاف تنوع عمليات "التطوير" في هونغ كونغ، ١٩٨٦-٢٠٠٦.	٣٦	٤	٢٠١٥
٥	إعادة النظر في التخطيط الحضري النيوليبرالي في أوقات الأزمات: سياسة التجديد الحضري في مساحة "كثيفة" في لشبونة.	٣٧	١	٢٠١٦
٦	تغيير تماسك الأحياء تحت تأثير إعادة التطوير الحضري: دراسة حالة لمدينة قوانغتشو، الصين.	٣٨	٢	٢٠١٧
٧	مدينة ريادية وإعادة هيكلة الفضاء الحضري في معرض شنغهاي الصين.	٣٨	٥	٢٠١٧
٨	إرث الحرم الجامعي المتنازع عليه: التجديد الحضري، ومقاومة المجتمع، وأصول التحسين في دنفر - الولايات المتحدة الأمريكية.	٣٨	٧	٢٠١٧
٩	التحسين والتحضر إلى الضواحي للفقير: تغيير المناطق الجغرافية الحضرية خلال فترات الازدهار والكساد.	٣٩	٢	٢٠١٨
١٠	التجديد الحضري بعد انهيار الاتحاد السوفيتي وسخطه: التحسين عن طريق الهدم في باكو.	٤٠	١٠	٢٠١٩



رابعًا: الاتجاهات الحديثة في دراسة التجديد والإحلال الحضري
بمجلة (European Urban and Regional Studies) خلال الفترة (٢٠٠١ - ٢٠٢١م).

- التعريف بالمجلة.

تُعد مجلة علمية مُحكمة تُصدر من الولايات المتحدة الأمريكية، ويرأس تحريرها برف نيك هنري Nick Henry من جامعة كوفنتري Coventry University بالمملكة المتحدة، وجاء ترتيب المجلة رقم ١١ من أصل ٤٠ مجلة مُتخصصة في الدراسات الحضرية، ويضم مجلس تحرير المجلة نحو ٣٤

مُحرر من جامعات الولايات المتحدة الأمريكية وإنجلترا واليونان والدنمارك وأسبانيا ودول أخرى^(١)، ويبلغ معامل تأثير المجلة Impact Factor 4.490 عام ٢٠٢٠م، ويتولى نشر المجلة موقع SAGE Journals Online، وصدر أول إصدار بها عام ١٩٩٤م، وتُصدر مجلد واحد كل عام ويحتوي على أربعة أعداد سنويًا منذ بداية نشر أول إصدارتها وحتى نهاية عام ٢٠٢١م، وقد صدر عنها حتى نهاية عام ٢٠٢١م نحو ٢٨ مجلدًا، وسوف يتم استعراض أعداد المجلة بدءًا من المجلد رقم ٨ عام ٢٠٠١م، وحتى المجلد ٢٨ بنهاية عام ٢٠٢١م، وسوف يتم تحليل المجلة من خلال النقاط التالية:

١. التحليل الإحصائي للاتجاهات الحديثة لدراسة التجديد والإحلال الحضري بالمجلة خلال الفترة (٢٠٠١ - ٢٠٢١م).

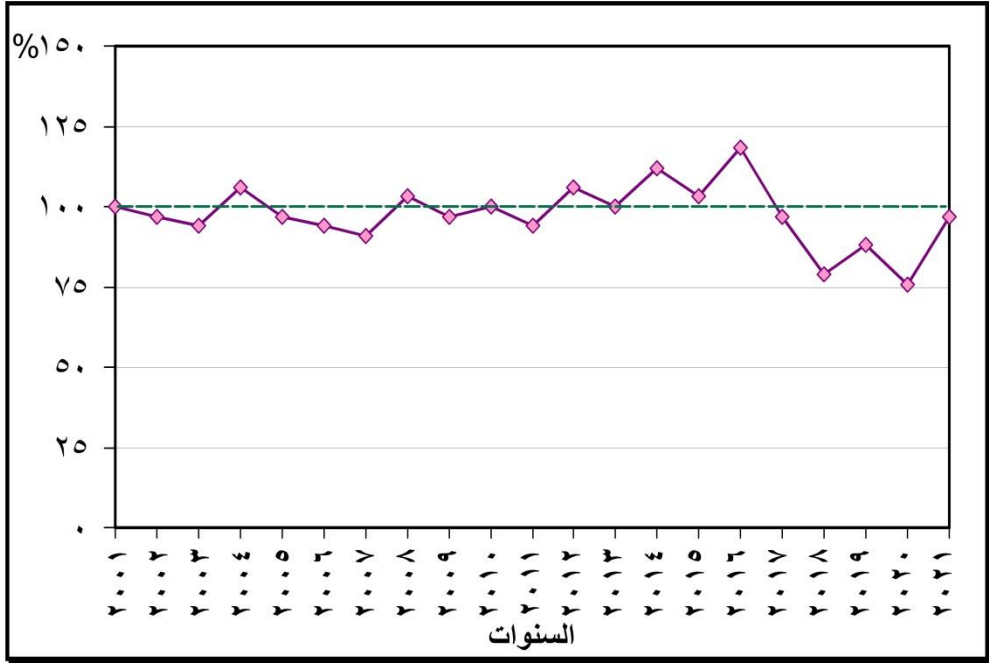
(1) <https://journals.sagepub.com/editorial-board/EUR>.



جدول (٨) التوزيع العددي للمجلات والإصدارات والأبحاث والمقالات ذات الصلة بموضوع التجديد والإحلال الحضري في مجلة جغرافية الحضر خلال الفترة (٢٠٠١ - ٢٠٢١).

م	السنة	رقم المجلد	عدد الإصدارات	عدد الأبحاث	المنحنى التطوري %	الأبحاث ذات الصلة بالموضوع
١	٢٠٠١	٨	٤	٣٣	١٠٠.٠	٢
٢	٢٠٠٢	٩	٤	٣٢	٩٧.٠	-
٣	٢٠٠٣	١٠	٤	٣١	٩٣.٩	-
٤	٢٠٠٤	١١	٤	٣٥	١٠٦.١	-
٥	٢٠٠٥	١٢	٤	٣٢	٩٧.٠	-
٦	٢٠٠٦	١٣	٤	٣١	٩٣.٩	-
٧	٢٠٠٧	١٤	٤	٣٠	٩٠.٩	١
٨	٢٠٠٨	١٥	٤	٣٤	١٠٣.٠	-
٩	٢٠٠٩	١٦	٤	٣٢	٩٧.٠	-
١٠	٢٠١٠	١٧	٤	٣٣	١٠٠.٠	-
١١	٢٠١١	١٨	٤	٣١	٩٣.٩	٢
١٢	٢٠١٢	١٩	٤	٣٥	١٠٦.١	٣
١٣	٢٠١٣	٢٠	٤	٣٣	١٠٠.٠	-
١٤	٢٠١٤	٢١	٤	٣٧	١١٢.١	-
١٥	٢٠١٥	٢٢	٤	٣٤	١٠٣.٠	١
١٦	٢٠١٦	٢٣	٤	٣٩	١١٨.٢	٢
١٧	٢٠١٧	٢٤	٤	٣٢	٩٧.٠	-
١٨	٢٠١٨	٢٥	٤	٢٦	٧٨.٨	٥
١٩	٢٠١٩	٢٦	٤	٢٩	٨٧.٩	٢
٢٠	٢٠٢٠	٢٧	٤	٢٥	٧٥.٨	٢
٢١	٢٠٢١	٢٨	٤	٣٢	٩٧.٠	١
الجملة	-	٢١	٨٤	٦٧٦	-	٢١

المصدر: من إعداد الباحث اعتماداً على عملية حصر الأبحاث المنشورة بالمجلة خلال فترة الدراسة.



شكل (٦) المنحنى التطوري لأعداد الأبحاث في مجال التجديد والإحلال الحضري بمجلة الدراسات الحضرية والإقليمية الأوروبية خلال الفترة (٢٠٠١-٢٠٢١م).

ويُستنتج من دراسة الجدول والشكل السابقين ما يلي:

- بلغ عدد المجلدات التي تم نشرها بمجلة الدراسات الحضرية والإقليمية الأوروبية خلال الفترة (٢٠٠١-٢٠٢١م) نحو ٢١ مجلدًا ونحو ٨٤ إصدارًا وحوالي ٦٧٦ مقالة بحثية وبمتوسط سنوي ٣٢,٢ بحث/سنة، وقد تبين من حصر هذه الأبحاث أن المقالات التي تناولت دراسات التجديد والإحلال الحضري بلغت ٢١ مقالة بحثية أي بنسبة ٣,١% من إجمالي عدد المقالات المنشورة بالمجلة خلال فترة الدراسة، ومن الجدير بالملاحظة ووفقًا للمنحنى التطوري للأبحاث المنشورة بالمجلة خلال فترة الدراسة أن هناك تذبذب واضح في نشر الأبحاث بالمجلة خلال فترة الدراسة المذكورة، حيث يُلاحظ هناك ارتفاع وانخفاض للمؤشر عن المتوسط العام لسنوات النشر المختلفة، وأن كان أعلى نشر قد سجل بالمجلة في عام ٢٠١٦م وهو ٣٩ بحث أكاديمي.

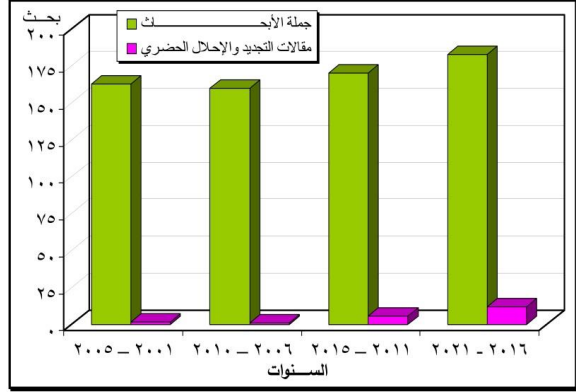
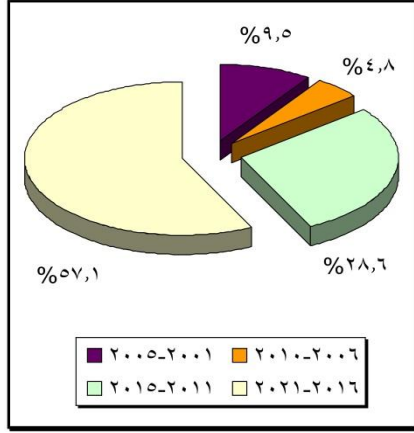
ومن تحليل تطور الأبحاث المتعلقة بدراسات التجديد والإحلال الحضري في مجلة European Urban and Regional Studies كل خمس سنوات وذلك خلال الفترة (٢٠٠١-٢٠٢١م)، والتي يوضحها الجدول رقم (٩) والشكل رقم (٧) يتبين منهما ما يلي:

- الفترة الأولى (٢٠٠١-٢٠٠٥): بلغ عدد الأبحاث التي تم نشرها خلال هذه الفترة حوالي ١٦٣ بحثاً أكاديمياً في ٥ مجلدات و ٢٠ إصدار و بمتوسط ٣٢,٦ بحث في السنة الواحدة، وسجلت نسبة مقالات التجديد والإحلال الحضري التي تم نشرها خلال هذه الفترة نحو ١,٢%، كما شكلت نسبتها نحو ٩,٥% من جملة مقالات التجديد والإحلال الحضري التي تم نشرها بمجلة الدراسات الحضرية والإقليمية الأوروبية خلال فترة الدراسة.

- الفترة الثانية (٢٠٠٦-٢٠١٠): بلغ عدد الأبحاث التي نُشرت خلال تلك الفترة بالمجلة نحو ١٦٠ بحثاً أكاديمياً في ٥ مجلدات و ٢٠ إصدار و بمتوسط ٣٢ بحث في السنة الواحدة، وقد سجلت نسبة الدراسات الخاصة بالتجديد والإحلال الحضري بالمجلة نحو ٠,٦% فقط من جملة الأبحاث المنشورة بتلك الفترة، وفي المقابل سجلت نسبة مقالات التجديد والإحلال الحضري ٤,٨% من جملة المقالات المنشورة بالمجلة خلال الفترة (٢٠٠١-٢٠٢١).

جدول (٩) تطور أعداد الأبحاث المتعلقة بالتجديد والإحلال الحضري في مجلة الدراسات الحضرية والإقليمية الأوروبية كل خمس سنوات خلال الفترة (٢٠٠١ - ٢٠٢١م).

الفترة الزمنية	عدد المجلات	عدد الإصدارات	عدد الأبحاث	%	مقالات التجديد والإحلال الحضري	مقالات البحث / سنة	%
٢٠٠١ - ٢٠٠٥	٥	٢٠	١٦٣	٢٤.١	٢	٣٢.٦	١.٢
٢٠٠٦ - ٢٠١٠	٥	٢٠	١٦٠	٢٣.٧	١	٣٢	٠.٦
٢٠١١ - ٢٠١٥	٥	٢٠	١٧٠	٢٥.١	٦	٣٤	٣.٥
٢٠١٦ - ٢٠٢١	٦	٢٤	١٨٣	٢٧.١	١٢	٣٠.٥	٦.٦
الجملة	٢١	٨٤	٦٧٦	١٠٠	٢١	٣٢.٢	٣.١



شكل (٧-ب) التوزيع النسبي للأبحاث في مجال التجديد والإحلال الحضري بمجلة الدراسات الحضرية والإقليمية الأوروبية كل خمس سنوات خلال الفترة (٢٠٠١-٢٠٢١م).

شكل (٧-أ) تطور أعداد الأبحاث في مجال التجديد والإحلال الحضري بمجلة الدراسات الحضرية والإقليمية الأوروبية كل خمس سنوات خلال الفترة (٢٠٠١-٢٠٢١م).

- **الفترة الثالثة (٢٠١١-٢٠١٥):** بلغ عدد الأبحاث التي تم نشرها بالمجلة بهذه الفترة نحو ١٧٠ بحث أكاديمياً في ٥ مجلدات و ٢٠ إصدار وبتوسط سنوي ٣٤ بحث في السنة الواحدة، وتُمثل نسبة الأبحاث بهذه الفترة نحو ٢٥,١% من إجمالي الأبحاث المنشورة بالمجلة، وفي المقابل بلغت نسبة المقالات الخاصة بدراسات التجديد والإحلال الحضري بالمجلة خلال هذه الفترة ٣,٥% من إجمالي المقالات المنشورة، في حين شكلت نسبتها نحو ٢٨,٦% من مجلتها بمجلة الدراسات الحضرية والإقليمية الأوروبية خلال فترة الدراسة (٢٠٠١-٢٠٢١).

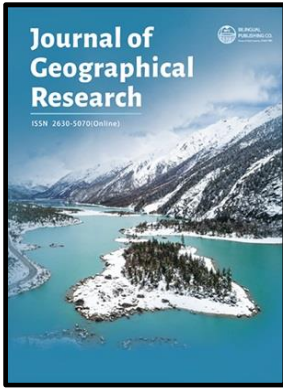
- **الفترة الرابعة (٢٠١٦-٢٠٢١):** بلغ عدد الأبحاث المنشورة بمجلة الدراسات الحضرية والإقليمية الأوروبية خلال هذه الفترة حوالي ١٨٣ بحث في ٦ مجلدات و ٢٤ إصدار وبتوسط عام ٣٠,٥ بحث أكاديمي في السنة الواحدة، وقد شكلت نسبة الأبحاث المنشورة بالمجلة خلال هذه الفترة نحو ٢٧,١% من إجمالي الأبحاث المنشورة بها، وفي المقابل سجلت نسبة مقالات التجديد والإحلال الحضري بالمجلة حوالي ٦,٦% من إجمالي المقالات المنشورة خلال الفترة (٢٠١٦-٢٠٢١)، وفي المقابل سجلت نسبة هذه المقالات ارتفاعاً لتشكل أكثر من نصف (٥٧,١%) عدد مقالات التجديد والإحلال الحضري خلال فترة الدراسة كلها.

٢. تقييم الاتجاهات الحديثة في دراسة التجديد والإحلال الحضري بمجلة European Urban and Regional Studies خلال الفترة (٢٠٠١-٢٠٢١م).

- يمكن أن نقدم تقييم موضوعي عن مجلة الدراسات الحضرية والإقليمية الأوروبية عند معالجتها لدراسات التجديد والإحلال الحضري، وذلك في النقاط التالية:
- تقاربت عدد المقالات المنشورة بالمجلة على مدى ٢١ سنة، حيث تراوحت ما بين ٦, ٣٢ بحث في السنة الواحدة في بداية الدراسة عام ٢٠٠١ إلى ٥, ٣٠ بحث في السنة في نهايتها عام ٢٠٢١.
 - ارتفعت نسبة الأبحاث التي تم نشرها عن القارة الأوروبية والمتعلقة بدراسات التجديد والإحلال الحضري خلال فترة الدراسة لتشكّل أكثر من أربعة أخماس (٩, ٨٠%) عدد الأبحاث المنشورة بمجلة الدراسات الحضرية والإقليمية الأوروبية، في حين شكّلت نسبة المقالات البحثية عن قارة أمريكا الشمالية نحو ٣, ٤١% من جملة عدد الأبحاث الخاصة بموضوع الدراسة وجاءت بها في المرتبة الثانية بعد قارة أوروبا، وفي المقابل سجلت نسبة الأبحاث المتعلقة عن قارة أفريقيا نحو ٨, ٤% فقط من جملة مقالات التجديد والإحلال الحضري بالمجلة للفترة (٢٠٠١ - ٢٠٢١).
 - جاءت دراسات التغيير وعدم المساواة ومدن المعرفة ضد الإبداعات الحضرية في ظل التجديد الحضري، مع التطبيق على بعض المدن والتجمعات الحضرية في المرتبة الأولى.
 - في حين جاءت دراسات مقارنة بين عدد من المشاريع الناجحة وغير الناجحة في إطار التجديد والتحول الحضري، خاصة في بعض المدن الأوروبية في المرتبة الثانية.
 - جاءت دراسة سياسات التخطيط الحضري في ضوء التجديد الحضري، دراسة نماذج من القارة الأوروبية في الترتيب الثالث.
 - أخيراً جاءت موضوع التركيز على دراسات التغيير الحضري في بعض من مناطق جنوب القارة الأوروبية في المرتبة الأخيرة بين الموضوعات الخاصة بدراسات التجديد والإحلال الحضري بمجلة الدراسات الحضرية والإقليمية الأوروبية.
٣. نماذج من المقالات البحثية عن التجديد والإحلال الحضري بالمجلة خلال الفترة (٢٠٠١ - ٢٠٢١م).
- يمكن التعرف على بعض من المقالات المتعلقة بالتجديد والإحلال الحضري التي تم نشرها بمجلة الدراسات الحضرية والإقليمية الأوروبية خلال الفترة (٢٠٠١ - ٢٠٢١م)، وذلك من خلال الجدول رقم (١٠).

جدول (١٠) نماذج من بعض مقالات التجديد والإحلال الحضري في مجلة European Urban and Regional Studies خلال الفترة (٢٠٠١ - ٢٠٢١م).

السنة	العدد	المجلد	الموضوع	م
٢٠٠١	١	٨	إعادة التنمية غير المتكافئة: السياسات الحضرية الجديدة والتجزئة الاجتماعية-المكانية في متروبوليتان بلباو.	١
٢٠٠٧	١	١٤	تأمين مجتمعات مستدامة: المواطنة والسلامة والاستدامة في التخطيط العمراني الجديد.	٢
٢٠١٢	١	١٩	مدينة المعرفة ضد الإبداع الحضري : التجديد الحضري في برشلونة.	٣
٢٠١٢	٢	١٩	مدينة المعرفة ضد الإبداع الحضري؟ ورش عمل الفنانين والتجديد الحضري في برشلونة.	٤
٢٠١٢	٣	١٩	تشريع مناطق تحسين الأعمال في جوهانسبرغ: منظور استطرادي حول التجديد الحضري ونقل السياسة.	٥
٢٠١٦	٢	٢٣	العالمية الحضرية الحرجة وإدارة التنوع الحضري في المدن الأوروبية.	٦
٢٠١٨	٢	٢٥	عدم المساواة الاجتماعية والتجديد الحضري في وسط مدينة برشلونة: إعادة النظر في النجاح.	٧
٢٠١٩	١	٢٦	إدارة التنوع الحضري في اسطنبول: حلول عملية وغير تمييزية لمبادرات الحكم استجابة لتسييس التنوع.	٨
٢٠٢٠	١	٢٧	التجديد الحضري من خلال عدسة المشاريع غير الناجحة: : حي برالتاون في ليكسينغتون - كنتاكي - الولايات المتحدة الأمريكية.	٩
٢٠٢٠	٢	٢٧	توضيح التغيير الحضري في جنوب أوروبا : التحسين ، السياحة والتمويل في موراريا ، لشبونة.	١٠



خامساً: الاتجاهات الحديثة في دراسة التجديد والإحلال الحضري
مجلة (Journal of Geographical Research)
خلال الفترة (٢٠٠١ - ٢٠٢١م).

- التعريف بالمجلة.

تُعد مجلة البحوث الجغرافية هي المجلة الدولية المحكمة لمعهد الجغرافيين الأستراليين، وتصدر من أستراليا، ويرأس تحرير مجلة البحوث الجغرافية (خوسيه نافارو بيدرينيو) Jose Navarro Pedreno بجامعة ميغيل هيرنانديز University Miguel Hernandez of Elche, Spain، إلى جانب نحو ٦٤ مُحَرَّرٍ آخر من جامعات مُختلفة مثل جامعات أستراليا

وإنجلترا وسنغافورة وتركيا والصين ونيجيريا ودول أخرى^(١٥)، ويبلغ معامل تأثير المجلة 5.043 Impact Factor عام ٢٠٢١م، ويتولى نشر المجلة موقع Wiley Online Library، وقد صدر أول مجلد من المجلة عام ١٩٦٣م، وكل مجلد يصدر ثلاثة أعداد كل عام من عام ٢٠٠١ وحتى عام ٢٠٠٤، ومنذ عام ٢٠٠٥ أصبح كل مجلد يصدر عنه أربعة إصدارات حتى عام نهاية عام ٢٠٢١، وقد صدر عنها حتى نهاية عام ٢٠٢١م نحو ٢١ مجلدًا، وسوف يتم استعراض أعداد المجلة بدءًا من المجلد رقم ٣٩ عام ٢٠٠١م، وحتى المجلد ٥٩ بنهاية عام ٢٠٢١م، وسوف يتم تحليل المجلة من خلال النقاط التالية:

١. التحليل الإحصائي للاتجاهات الحديثة لدراسة التجديد والإحلال الحضري بالمجلة خلال الفترة (٢٠٠١ - ٢٠٢١م).

يُستنتج من دراسة الجدول رقم (١١) والشكل رقم (٨) ما يلي:

- بلغ عدد المجلدات التي تم نشرها بمجلة البحوث الجغرافية خلال الفترة (٢٠٠١-٢٠٢١م) نحو ٢١ مجلدًا ونحو ٨٠ إصدارًا وحوالي ٦٩٥ مقالة بحثية وبمتوسط سنوي ٣٣,١ بحث/سنة، وقد تبين من حصر هذه المقالات أن المقالات التي تناولت موضوع التجديد والإحلال الحضري بلغت ١١ مقالة بحثية فقط خلال هذه الفترة وبنسبة ١,٦% من إجمالي عدد المقالات المنشورة بالمجلة خلال الفترة (٢٠٠١-٢٠٢١م)، ويمكن ملاحظة وفقًا للمنحنى التطوري للأبحاث المنشورة بالمجلة خلال فترة الدراسة، أن هناك تذبذب واضح في نشر الأبحاث بالمجلة خلال فترة الدراسة المذكورة، حيث تم تقسيم فترة الدراسة التحليلية للاتجاهات البحثية بالمجلة إلى ثلاث فترات كالتالي:

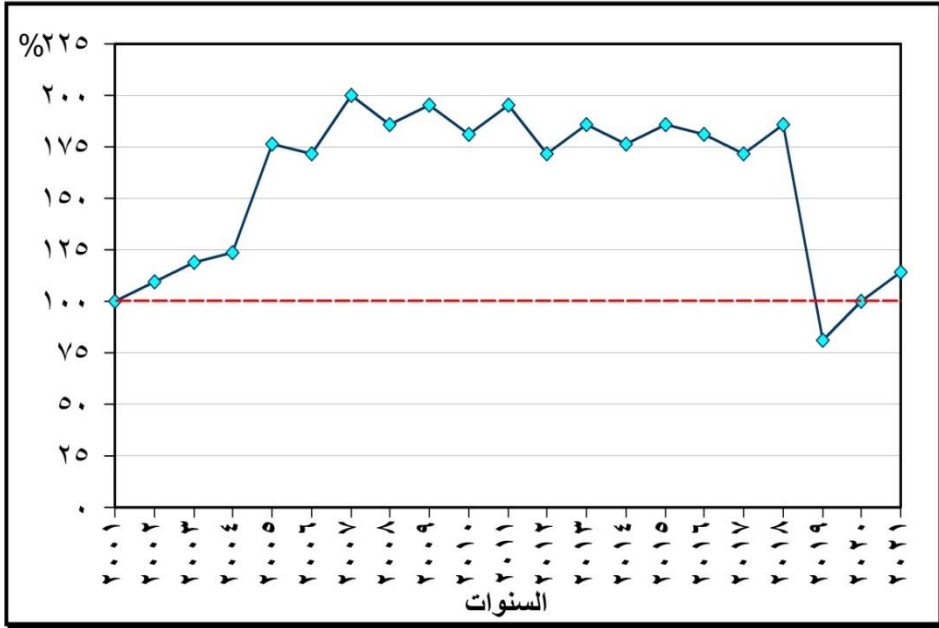
(1) <https://ojs.bilpublishing.com/index.php/jgr/about/editorialTeam>.



- (٢٠٠١ - ٢٠٠٤): ارتفاع نسبي عن المتوسط العام لنشر الأبحاث بالمجلة خلال فترة الدراسة.
- (٢٠٠٥ - ٢٠١٨): ارتفاع كبير وملحوظ لنشر الأبحاث بمجلة البحوث الجغرافية.
- (٢٠١٩ - ٢٠٢١): انخفاض نسبي لنشر الأبحاث العلمية بالمجلة في الفترة الأخيرة من فترة الدراسة.
- جدول (١١) التوزيع العددي للمجلات والإصدارات والأبحاث والمقالات ذات الصلة بموضوع التجديد والإحلال الحضري في مجلة البحوث الجغرافية خلال الفترة (٢٠٠١ - ٢٠٢١م).

م	السنة	رقم المجلد	عدد الإصدارات	عدد الأبحاث	المنحنى التطوري %	الأبحاث ذات الصلة بالموضوع
١	٢٠٠١	٣٩	٣	٢١	١٠٠.٠	-
٢	٢٠٠٢	٤٠	٣	٢٣	١٠٩.٥	-
٣	٢٠٠٣	٤١	٣	٢٥	١١٩.٠	-
٤	٢٠٠٤	٤٢	٣	٢٦	١٢٣.٨	١
٥	٢٠٠٥	٤٣	٤	٣٧	١٧٦.٢	-
٦	٢٠٠٦	٤٤	٤	٣٦	١٧١.٤	-
٧	٢٠٠٧	٤٥	٤	٤٢	٢٠٠.٠	٢
٨	٢٠٠٨	٤٦	٤	٣٩	١٨٥.٧	٢
٩	٢٠٠٩	٤٧	٤	٤١	١٩٥.٢	-
١٠	٢٠١٠	٤٨	٤	٣٨	١٨١.٠	-
١١	٢٠١١	٤٩	٤	٤١	١٩٥.٢	-
١٢	٢٠١٢	٥٠	٤	٣٦	١٧١.٤	-
١٣	٢٠١٣	٥١	٤	٣٩	١٨٥.٧	١
١٤	٢٠١٤	٥٢	٤	٣٧	١٧٦.٢	١
١٥	٢٠١٥	٥٣	٤	٣٩	١٨٥.٧	-
١٦	٢٠١٦	٥٤	٤	٣٨	١٨١.٠	-
١٧	٢٠١٧	٥٥	٤	٣٦	١٧١.٤	١
١٨	٢٠١٨	٥٦	٤	٣٩	١٨٥.٧	١
١٩	٢٠١٩	٥٧	٤	١٧	٨١.٠	-
٢٠	٢٠٢٠	٥٨	٤	٢١	١٠٠.٠	١
٢١	٢٠٢١	٥٩	٤	٢٤	١١٤.٣	١
الجملة	-	٢١	٨٠	٦٩٥	-	١١

المصدر: من إعداد الباحث اعتمادًا على عملية حصر الأبحاث المنشورة بالمجلة خلال فترة الدراسة.



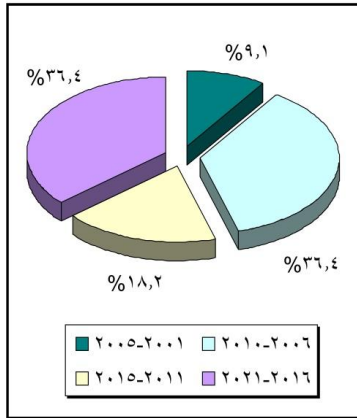
شكل (٨) المنحنى التطوري لأعداد الأبحاث في مجال التجديد والإحلال الحضري بمجلة البحوث الجغرافية خلال الفترة (٢٠٠١-٢٠٢١م).

ومن تحليل تطور الأبحاث المتعلقة بدراسات التجديد والإحلال الحضري في مجلة Journal of Geographical Research كل خمس سنوات وذلك خلال الفترة (٢٠٠١-٢٠٢١م)، والتي يوضحها الجدول رقم (١٢) والشكل رقم (٩).

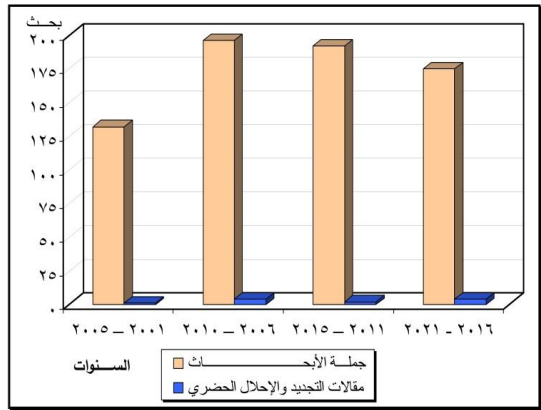
جدول (١٢) تطور أعداد الأبحاث المتعلقة بالتجديد والإحلال الحضري في مجلة البحوث الجغرافية كل خمس سنوات خلال الفترة (٢٠٠١ - ٢٠٢١م).

الفترة الزمنية	عدد المجلات	عدد الإصدارات	عدد الأبحاث	%	مقالات التجديد والإحلال الحضري	%
٢٠٠١ - ٢٠٠٥	٥	١٦	١٣٢	١٩	١	٠.٨
٢٠٠٦ - ٢٠١٠	٥	٢٠	١٩٦	٢٨.٢	٤	٢
٢٠١١ - ٢٠١٥	٥	٢٠	١٩٢	٢٧.٦	٢	١
٢٠١٦ - ٢٠٢١	٦	٢٤	١٧٥	٢٥.٢	٤	٢.٣
الجملة	٢١	٨٠	٦٩٥	١٠٠	١١	١.٦

المصدر: من إعداد الباحث اعتماداً على عملية حصر الأبحاث المنشورة بالمجلة خلال فترة الدراسة.



شكل (٩ - ب) التوزيع النسبي للأبحاث في مجال تجديد والإحلال الحضري بمجلة البحوث الجغرافية كل خمس سنوات خلال الفترة (٢٠٠١ - ٢٠٢١م).



شكل (٩ - أ) تطور أعداد الأبحاث في مجال التجديد والإحلال الحضري بمجلة البحوث الجغرافية كل خمس سنوات خلال الفترة (٢٠٠١ - ٢٠٢١م).

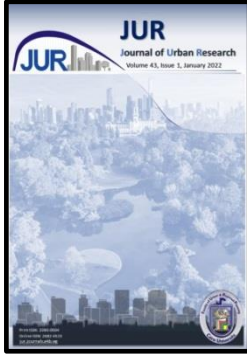
يُستنتج من دراسة الجدول والشكل السابقين ما يلي:

- **الفترة الأولى (٢٠٠١ - ٢٠٠٥):** بلغ عدد الأبحاث التي تم نشرها بالمجلة خلال هذه الفترة نحو ١٣٢ بحثاً أكاديمياً في ٥ مجلدات و ١٦ إصدار و بمتوسط ٢٦,٤ بحث في السنة الواحدة, وسجلت نسبة مقالات التجديد والإحلال الحضري التي تم نشرها خلال هذه الفترة نحو ٠,٨% فقط, كما شكلت نسبتها على ٩,١% من جملة مقالات التجديد والإحلال الحضري بمجلة البحوث الجغرافية خلال مدة فترة الدراسة (٢٠٠١ - ٢٠٢١).
- **الفترة الثانية (٢٠٠٦ - ٢٠١٠):** بلغ عدد الأبحاث التي نُشرت خلال هذه الفترة بالمجلة نحو ١٩٦ بحثاً أكاديمياً في ٥ مجلدات و ٢٠ إصدار و بمتوسط ٣٩,٢ بحث في السنة الواحدة, وقد سجلت نسبة الدراسات الخاصة بالتجديد والإحلال الحضري بهذه المجلة نحو ٢% من جملة الأبحاث المنشورة بتلك الفترة, وفي المقابل ارتفعت نسبة مقالات التجديد والإحلال الحضري إلى ٣٦,٤% من إجمالي مقالات التجديد الحضري خلال فترة الدراسة.
- **الفترة الثالثة (٢٠١١ - ٢٠١٥):** بلغ عدد الأبحاث التي تم نشرها بالمجلة بهذه الفترة نحو ١٩٢ بحث أكاديمياً في ٥ مجلدات و ٢٠ إصدار و بمتوسط سنوي ٣٨,٤ بحث في السنة الواحدة, وتُمثل نسبة الأبحاث بهذه الفترة نحو ٢٧,٦% من إجمالي الأبحاث المنشورة بالمجلة, وفي المقابل بلغت نسبة المقالات الخاصة بدراسات التجديد والإحلال الحضري بالمجلة خلال هذه الفترة ١% من إجمالي المقالات المنشورة, في حين شكلت نسبتها نحو ١٨,٢% من جملة مقالات التجديد والإحلال الحضري بمجلة البحوث الجغرافية خلال فترة الدراسة (٢٠٠١ - ٢٠٢١).
- **الفترة الرابعة (٢٠١٦ - ٢٠٢١):** بلغ عدد الأبحاث التي تم نشرها بمجلة البحوث الجغرافية خلال هذه الفترة حوالي ١٧٥ بحث في ٦ مجلدات و ٢٤ إصدار و بمتوسط عام ٢٩,٢ بحث أكاديمي في السنة الواحدة, وقد شكلت نسبة الأبحاث المنشورة بالمجلة خلال هذه الفترة نحو ٢٥,٢% من إجمالي الأبحاث المنشورة بها, وفي المقابل سجلت نسبة مقالات التجديد والإحلال الحضري بالمجلة خلال الفترة نفسها حوالي ٢,٣% من إجمالي المقالات المنشورة, وفي المقابل سجلت نسبة هذه المقالات ارتفاعاً لتشكل أكثر ثلث (٣٦,٤%) عدد مقالات التجديد والإحلال الحضري خلال فترة الدراسة كلها (٢٠٠١ - ٢٠٢١).

٢. تقييم الاتجاهات الحديثة في دراسة التجديد والإحلال الحضري بمجلة Journal of Geographical Research خلال الفترة (٢٠٠١ - ٢٠٢١م).
يمكن أن نقدم تقييم موضوعي عن مجلة البحوث الجغرافية الأسترالية عند معالجتها لدراسات التجديد والإحلال الحضري, وذلك في النقاط التالية:
- ارتفعت عدد المقالات المنشورة بمجلة البحوث الجغرافية في الفترات الزمنية الثانية والثالثة, (٢٠٠٦-٢٠١٠), (٢٠١١-٢٠١٥) من عمر الدراسة التحليلية للاتجاهات البحثية بالمجلة, وفي المقابل انخفضت المقالات المنشورة بالمجلة في الفترات الزمنية الأولى والأخيرة (٢٠٠١-٢٠٠٥), (٢٠١٦-٢٠٢١).
 - جاءت دراسات عمليات التفريغ السكاني من الضواحي القديمة والمتهالكة, مع إعادة تطويرها وتجديدها في المرتبة الأولى بين الموضوعات البحثية بمجلة البحوث الجغرافية.
 - جاءت دراسة العلاقات بين عمليات التجديد والإحلال الحضري, ودور السياسات التنظيمية في ذلك, والمتمثلة بصفة خاصة في السياسات الأسترالية الداخلية في المرتبة الثانية.
٣. نماذج من المقالات البحثية عن التجديد والإحلال الحضري بالمجلة خلال الفترة (٢٠٠١ - ٢٠٢١م).
يمكن التعرف على نماذج من المقالات الخاصة بالتجديد والإحلال الحضري التي تم نشرها بمجلة البحوث الجغرافية خلال الفترة (٢٠٠١-٢٠٢١م), وذلك من خلال الجدول (١٣).

جدول (١٣) نماذج من مقالات التجديد والإحلال الحضري في مجلة Journal of Geographical Research خلال الفترة (٢٠٠١ - ٢٠٢١م).

م	الموضوع	المجلد	العدد	السنة
١	من "مدينة المشاكل" إلى "مدينة الوعد": التحسين وإعادة تنشيط نيوكاسل.	٤٢	١	٢٠٠٤
٢	بوعي ببناء التفرد في الضواحي؟ تفريغ مخطط تطوير عقاري رئيسي في غرب سيدني.	٤٥	١	٢٠٠٧
٣	التحسين داخل "مدينة المشاكل" الأسترالية: نيوكاسل الداخلية كمنطقة انتقالية سكنية.	٤٦	١	٢٠٠٨
٤	تجديد المناظر الطبيعية وتغليف البطريق: الثقافة والطبيعة في شبه جزيرة سمرلاند، جزيرة فيليب، فيكتوريا، أستراليا.	٤٦	٢	٢٠٠٨
٥	التفكير في عقد من سياسة الإسكان الاجتماعي الأسترالية: التغييرات في العرض والجغرافيا خلال الفترة (٢٠٠١-٢٠١١).	٥١	١	٢٠١٣
٦	القدرة التنظيمية للتعامل مع السكان الأصليين الأستراليين.	٥٢	١	٢٠١٤
٧	التخطيط ما بعد السياسي والمعارضة المجتمعية: تأكيد وتحدي الإجماع في التخطيط للتجديد الحضري في نيوكاسل، نيو ساوث ويلز.	٥٥	١	٢٠١٧
٨	التكتم وتآكل ثقة المجتمع في التخطيط: انعكاسات على ما بعد السياسية.	٥٦	١	٢٠١٨
٩	صنع حرم المدينة.	٥٨	١	٢٠٢٠
١٠	تجديد الواجهة البحرية في أستراليا: الاستجابات المحلية للاتجاهات العالمية في إعادة تخطيط مراسي المدن المهجورة.	٥٩	١	٢٠٢١



سادساً: الاتجاهات الحديثة في دراسة التجديد والإحلال الحضري
بمجلة (Journal of Urban Research) خلال الفترة (٢٠٠١ - ٢٠٢١م).

- التعريف بالمجلة.

تُعد مجلة البحوث الحضرية هي مجلة مفتوحة الوصول وخاضعة لمراجعة الأقران ومتخصصة في جميع مجالات الهندسة المعمارية والتصميم والتخطيط الحضري، والإسكان وتخطيط البنية التحتية والتخطيط البيئي والتخطيط والتنمية الإقليمية، أنشأتها وأسسها جامعة القاهرة، كلية التخطيط الإقليمي والعمراني،

ونشرت بالاشتراك مع بنك المعرفة المصري (EKB) اعتباراً من عام ٢٠٢١م^(١٦).

وقد صدر أول مجلد من المجلة عام ١٩٩٩م، وكل مجلد يُصدر إصدار واحد كل عام من عام ١٩٩٩ وحتى عام ٢٠١٣، ومنذ عام ٢٠١٤ أصبحت المجلة تُصدر أربعة مجلدات في السنة الواحدة، وكل مجلد يصدر عنه أربعة إصدارات حتى عام نهاية عام ٢٠٢١، وقد صدر عنها منذ عام ٢٠٠٢ حتى نهاية عام ٢٠٢١ نحو ٤١ مجلداً و ٤١ إصدار و ٢٨٧ مقالة بحثية، وسوف يتم استعراض أعداد المجلة بدءاً من المجلد رقم ٢ عام ٢٠٠٢م، وحتى المجلد رقم ٤٢ بنهاية عام ٢٠٢١م، وسوف يتم تحليل المجلة من خلال النقاط التالية:

١. التحليل الإحصائي للاتجاهات الحديثة لدراسة التجديد والإحلال الحضري بالمجلة خلال الفترة (٢٠٠١ - ٢٠٢١م).

يُستنتج من دراسة الجدول رقم (١٤) والشكل رقم (١٠) ما يلي:

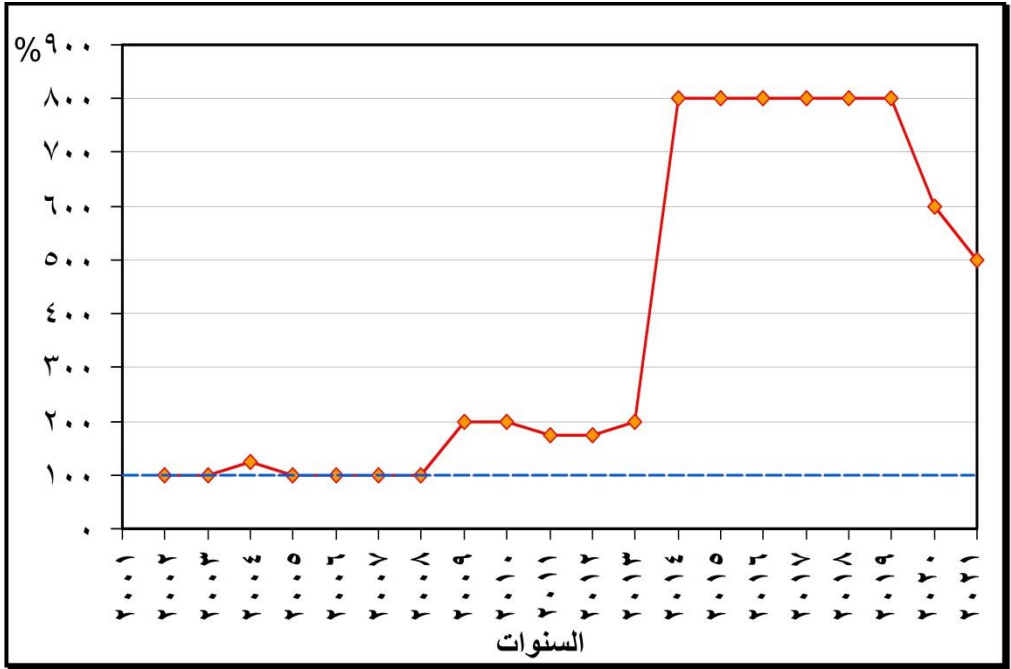
- بلغ عدد المجلدات التي تم نشرها بمجلة البحوث الحضرية خلال الفترة (٢٠٠١ - ٢٠٢١م) نحو ٤١ مجلداً ونحو ٤١ إصداراً وحوالي ٢٨٧ مقالة بحثية وبمتوسط سنوي ١٣,٧ بحث/سنة، وقد تبين أيضاً من حصر هذه المقالات أن المقالات التي تناولت التجديد والإحلال الحضري بلغ عددها ٣٤ مقالة خلال هذه الفترة وبنسبة مرتفعة نوعاً ما، حيث سجلت ٨١,٨% من إجمالي عدد المقالات المنشورة بالمجلة خلال الفترة (٢٠٠١ - ٢٠٢١م)، ويمكن ملاحظة وفقاً للمنحنى التطوري للأبحاث المنشورة بالمجلة خلال فترة الدراسة، أن هناك ارتفاع واضح في نشر الأبحاث بالمجلة منذ عام ٢٠١٤، ويمكن إرجاع السبب في ذلك إلى تزايد أعداد المجلدات المنشورة في السنة الواحدة ليصل إلى أربعة مجلدات بدلاً من مجلد واحد مثلما كان في السنوات السابقة، ثم يعاود المنحنى الانخفاض مرة أخرى في نشر الأبحاث بالمجلة خاصة عامي ٢٠٢٠ و ٢٠٢١.

جدول (١٤) التوزيع العددي للمجلات والإصدارات والأبحاث والمقالات ذات الصلة بموضوع التجديد والإحلال الحضري في مجلة البحوث الحضرية خلال الفترة (٢٠٠١ - ٢٠٢١م).

م	السنة	رقم المجلد	عدد الإصدارات	عدد الأبحاث	المنحنى التطوري %	الأبحاث ذات الصلة بالموضوع
١	٢٠٠١	-	-	-	-	-
٢	٢٠٠٢	٢	١	٤	١٠٠	١
٣	٢٠٠٣	٣	١	٤	١٠٠	٢
٤	٢٠٠٤	٤	١	٥	١٢٥	١
٥	٢٠٠٥	٥	١	٤	١٠٠	-
٦	٢٠٠٦	٦	١	٤	١٠٠	-
٧	٢٠٠٧	-	-	-	-	-
٨	٢٠٠٨	-	-	-	-	-
٩	٢٠٠٩	٧	١	٨	٢٠٠	٢
١٠	٢٠١٠	-	-	-	-	-
١١	٢٠١١	٨	١	٧	١٧٥	٢
١٢	٢٠١٢	٩	١	٧	١٧٥	٢
١٣	٢٠١٣	١٠	١	٨	٢٠٠	١
١٤	٢٠١٤	١١-١٢-١٣-١٤	٤	٣٢	٨٠٠	٣
١٥	٢٠١٥	١٥-١٦-١٧-١٨	٤	٣٢	٨٠٠	٣
١٦	٢٠١٦	١٩-٢٠-٢١-٢٢	٤	٣٢	٨٠٠	٤
١٧	٢٠١٧	٢٣-٢٤-٢٥-٢٦	٤	٣٢	٨٠٠	٤
١٨	٢٠١٨	٢٧-٢٨-٢٩-٣٠	٤	٣٢	٨٠٠	٢
١٩	٢٠١٩	٣١-٣٢-٣٣-٣٤	٤	٣٢	٨٠٠	٢
٢٠	٢٠٢٠	٣٥-٣٦-٣٧	٤	٢٤	٦٠٠	٢

				٣٨		
٣	٥٠٠	٢٠	٤	-٤١-٤٠-٣٩	٢٠٢١	٢١
				٤٢		
٣٤	-	٢٨٧	٤١	٤١	-	الجملة

المصدر: من إعداد الباحث اعتمادًا على عملية حصر الأبحاث المنشورة بالمجلة خلال فترة الدراسة

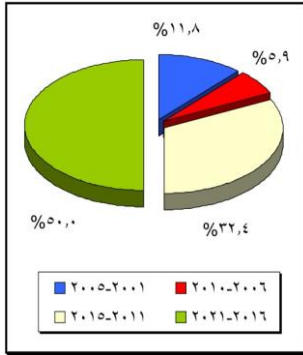


شكل (١٠) المنحنى التطوري لأعداد الأبحاث في مجال التجديد والإحلال الحضري بمجلة البحوث الحضرية خلال الفترة (٢٠٠١-٢٠٢١م). ومن تحليل تطور الأبحاث المتعلقة بدراسات التجديد والإحلال الحضري في مجلة Journal of Urban Research كل خمس سنوات وذلك خلال الفترة (٢٠٠١-٢٠٢١م)، والتي يوضحها الجدول رقم (١٥) والشكل رقم (١١).

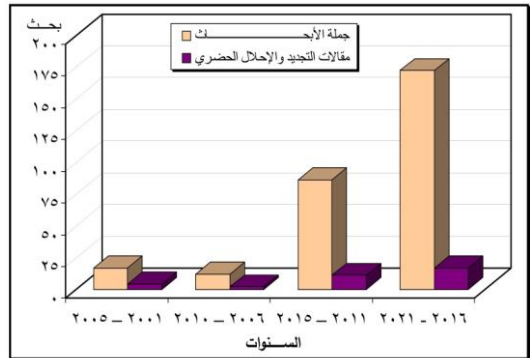
جدول (١٥) تطور أعداد الأبحاث المتعلقة بالتجديد والإحلال الحضري في مجلة البحوث الحضرية كل خمس سنوات خلال الفترة (٢٠٠١ - ٢٠٢١م).

الفترة الزمنية	عدد المجلات	عدد الإصدارات	عدد الأبحاث	%	مقالات التجديد والإحلال الحضري	%
٢٠٠١ - ٢٠٠٥	٤	٤	١٧	٥.٩	٤	٢٣.٥
٢٠٠٦ - ٢٠١٠	٢	٢	١٢	٤.٢	٢	١٦.٧
٢٠١١ - ٢٠١٥	١١	١١	٨٦	٣٠	١١	١٢.٨
٢٠١٦ - ٢٠٢١	٢٤	٢٤	١٧٢	٥٩.٩	١٧	٩.٩
الجملة	٤١	٤١	٢٨٧	١٠٠	٣٤	١١.٨

المصدر: من إعداد الباحث اعتماداً على عملية حصر الأبحاث المنشورة بالمجلة خلال فترة الدراسة.



شكل (١١- ب) التوزيع النسبي للأبحاث في مجال التجديد والإحلال الحضري بمجلة البحوث الحضرية كل خمس سنوات خلال الفترة (٢٠٠١-٢٠٢١م).



شكل (١١- أ) تطور أعداد الأبحاث في مجال التجديد والإحلال الحضري بمجلة البحوث الحضرية كل خمس سنوات خلال الفترة (٢٠٠١-٢٠٢١م).

يُستنتج من دراسة الجدول والشكل السابقين ما يلي:

- **الفترة الأولى (٢٠٠١ - ٢٠٠٥):** بلغ عدد الأبحاث التي تم نشرها بالمجلة خلال هذه الفترة نحو ١٧ بحثاً أكاديمياً في ٤ مجلدات و ٤ إصدارات وبمتوسط ٣,٤ بحث في السنة الواحدة، وارتفعت نسبة مقالات التجديد والإحلال الحضري التي تم نشرها بالمجلة خلال هذه الفترة لتسجل ٢٣,٥%، كما شكلت نسبتها ١١,٨% من جملة مقالات التجديد والإحلال الحضري خلال مدة فترة الدراسة (٢٠٠١ - ٢٠٢١).

- **الفترة الثانية (٢٠٠٦ - ٢٠١٠):** بلغ عدد الأبحاث التي نُشرت خلال هذه الفترة بالمجلة نحو ١٢ بحثاً أكاديمياً في مجلدين و إصدارين فقط وبمتوسط ٢,٤ بحث في السنة الواحدة، وقد سجلت نسبة الدراسات الخاصة بالتجديد والإحلال الحضري بالمجلة خلال هذه الفترة نحو ١٦,٧% من جملة الأبحاث المنشورة بها، في حين بلغت نسبة مقالات التجديد والإحلال الحضري نحو ٥,٩% من جملة مقالات التجديد والإحلال الحضري بالمجلة خلال مدة فترة الدراسة.

- **الفترة الثالثة (٢٠١١ - ٢٠١٥):** بلغ عدد الأبحاث التي تم نشرها بمجلة البحوث الحضريّة بهذه الفترة نحو ٨٦ بحث في أحد عشر مجلداً و أحد عشر إصداراً وبمتوسط سنوي ١٧,٢ بحث في السنة الواحدة، وقد ارتفعت نسبة الأبحاث المنشورة بهذه الفترة عن الفترات السابقة لها لتشكل نحو ٣٠% من إجمالي الأبحاث المنشورة بالمجلة، وفي المقابل بلغت نسبة المقالات الخاصة بدراسات التجديد والإحلال الحضري بالمجلة خلال هذه الفترة ١٢,٨% من إجمالي المقالات المنشورة، في حين شكلت نسبتها نحو ٣٢,٣% من جملة دراسات التجديد والإحلال الحضري بمجلة البحوث الجغرافية خلال فترة الدراسة (٢٠٠١ - ٢٠٢١).

- **الفترة الرابعة (٢٠١٦ - ٢٠٢١):** بلغ عدد الأبحاث التي تم نشرها بمجلة البحوث الحضريّة خلال هذه الفترة حوالي ١٧٢ بحث في ٢٤ مجلداً و ٢٤ إصداراً وبمتوسط عام ٢٨,٧ بحث أكاديمي في السنة الواحدة، وقد ارتفعت نسبة الأبحاث المنشورة بالمجلة خلال هذه الفترة إلى نحو أكثر من نصف (٥٩,٩%) إجمالي الأبحاث المنشورة بها، وفي المقابل سجلت نسبة مقالات التجديد والإحلال الحضري بالمجلة حوالي ٩,٩% من إجمالي المقالات المنشورة خلال الفترة (٢٠١٦ - ٢٠٢١)، وفي المقابل سجلت نسبة هذه المقالات ارتفاعاً بهذه الفترة الزمنية، لتشكل ٥٠% من جملة عدد مقالات التجديد والإحلال الحضري بمجلة البحوث الحضريّة خلال مدة فترة الدراسة (٢٠٠١ - ٢٠٢١).

٢. تقييم الاتجاهات الحديثة في دراسة التجديد والإحلال الحضري بمجلة *Journal of Urban Research* خلال الفترة (٢٠٠١ - ٢٠٢١م).

يمكن أن نقدم تقييم موضوعي عن مجلة البحوث الحضريّة المصرية عند معالجتها لدراسات التجديد والإحلال الحضري، وذلك في النقاط التالية:

- ارتفعت عدد المقالات المنشورة بمجلة البحوث الحضرية في الفترات الزمنية (٢٠١١-٢٠١٥)، (٢٠١٦-٢٠٢١) من عمر الدراسة التحليلية للاتجاهات البحثية بالمجلة، حيث شكلت نسبة المقالات البحثية المنشورة بالمجلة خلال الفترتين السابقتين نحو ٨٩,٩% من جملة الأبحاث المنشورة بمجلة البحوث الحضرية خلال فترة الدراسة (٢٠٠١-٢٠٢١).
 - جاءت دراسة موضوع الفراغات العمرانية وكيفية استغلالها الأستغلال الأمثل في المرتبة الأولى بين الدراسات المتعلقة بالتجديد والإحلال الحضري بالمجلة خلال فترة الدراسة، مثل استخدام الحدائق النباتية المتقلبة كمدخل لزيادة استخدام النباتات في عملية تنسيق الفراغات العمرانية القائمة.
 - بينما جاءت دراسات الطرق والأساليب الحديثة في المدن في المرتبة الثانية بين الدراسات المتعلقة بالتجديد والإحلال الحضري بالمجلة، مثل تخفيف حدة ظاهرة الاحتباس الحراري داخل المدن، كالانتقل بدون محركات في مدن القرن (٢١)، واستخدام هندسة المناظر الطبيعية، إلى جانب التركيز على نمط العمارة الخضراء بالمدن، فضلاً عن دراسات جودة الحياة الحضرية داخل المدن، إلى جانب استخدام بعض الأدوات والأساليب الحديثة، مثل المسح الجوي للنمذجة (ALS) بالليزر ثلاثية الأبعاد في المناطق الحضرية الكثيفة.
 - في حين جاءت دراسات أخرى للاتجاهات البحثية الجديدة والمتعلقة بالتجديد والإحلال الحضري، مثل اتجاهات الاستقطاب العكسي في مصر في القرن الحادي والعشرين في المرتبة الثالثة.
 - تناولت بعض مقالات المجلة التطور الفكري التخطيطي لمشروعات التطوير والإرتقاء في البيئات الحضرية وجاءت بها في المرتبة الرابعة.
 - أخيراً تناولت بعض المقالات عرض لنماذج حضرية تحقق مبدأ المسكن الحضري المُستدام، مثل (مشروع هرم سيتي بمدينة ٦ أكتوبر - حي الكوثر بمدينة سوهاج - سكن الفيلات بمدينة الشيخ زايد).
 - ٣. نماذج من المقالات البحثية عن التجديد والإحلال الحضري بالمجلة خلال الفترة (٢٠٠١ - ٢٠٢١م).
- يمكن التعرف على نماذج من المقالات الخاصة بالتجديد والإحلال الحضري التي تم نشرها بمجلة البحوث الحضرية خلال الفترة (٢٠٠١-٢٠٢١م)، وذلك من خلال الجدول (١٦).

جدول (١٦) نماذج من مقالات التجديد والإحلال الحضري في مجلة Journal of Urban Research خلال الفترة (٢٠٠١ - ٢٠٢١م).

م	الموضوع	المجلد	العدد	السنة
١	الاستغلال الأمثل للفراغات العمرانية المهملة : دراسة حالة مدينة جدة.	٣	٢	٢٠٠٣
٢	تطور الفكر التخطيطي لمشروعات الإرتقاء الحضري مؤشرات وتوقعات لسيناريوهات مستقبلية.	٤	١	٢٠٠٤
٣	التنقل بدون محركات في مدن القرن الحادي والعشرين : أداة بداية فعالة للتخفيف من الاحتباس الحراري.	٩	٣	٢٠١٢
٤	رؤى مستقبلية للمسكن المستدام في ضوء ثورات العصر.	١٤	١	٢٠١٤
٥	تقييم مبادئ السكن المستدام بمشروعات الإسكان الاجتماعي لمحدودي الدخل بالمدن المصرية الجديدة دراسة حاله مشروع هرم سيتي - مدينة ٦ أكتوبر- بجمهورية مصر العربية.	١٧	٣	٢٠١٥
٦	أسس تصميم المدن السكنية صديقة البيئة (سياسات الإسكان والاستدامة).	٢٠	١	٢٠١٦
٧	نحو مدخل تخطيطي لتطوير وتحسين أداء الأسواق غير الرسمية في مصر.	٢٤	٣	٢٠١٧
٨	تأثير التشكيل العمراني على الأبعاد البيئية لجودة الحياة الحضرية.	٢٦	٤	٢٠١٧
٩	تحليل عمران مناطق الإسكان غير الرسمي مؤشرات للتشكيل العمراني لمشروعات إحلال المناطق السكنية المتدهورة.	٢٩	٣	٢٠١٨
١٠	البنية التحتية الخضراء وتأثيرها على العمران.	٣٧	٤	٢٠٢٠

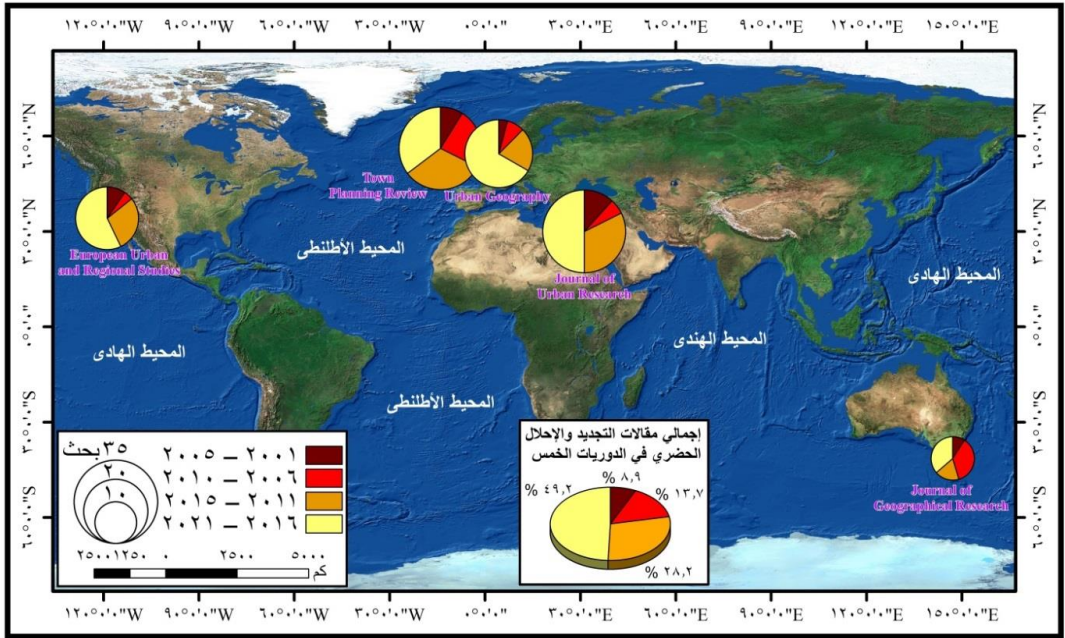
سابقاً: التقييم التجميعي للاتجاهات البحثية الحديثة في دراسات التجديد والإحلال الحضري في الدوريات محل الدراسة خلال الفترة (٢٠٠١ - ٢٠٢١م).

بعد عرض الاتجاهات الحديثة لدراسات التجديد والإحلال الحضري في خمس دوريات، أربعة منها دوريات أجنبية تُصدر باللغة الإنجليزية، اثنان تُصدران من المملكة المتحدة والثالثة من الولايات المتحدة الأمريكية والرابعة من أستراليا، أما الدورية الخامسة فهي دورية محلية مصرية تُصدر باللغتين العربية والإنجليزية، ويمكن التعرف على الاتجاهات الحديثة في دراسات التجديد والإحلال الحضري خلال الفترة (٢٠٠١ - ٢٠٢١) بالدوريات محل الدراسة، وذلك من خلال الحدود رقم (١٧) والشكل رقم (١٢).

جدول (١٧) إجمالي مقالات التجديد والإحلال الحضري في الدوريات الخمس مُجمعة خلال الفترة (٢٠٠١ ٢٠٢١م).

الدور ية	Town Planning Review		Urban Geography		European Urban and Regional Studies		Journal of Geographical Research		Journal of Urban Research		إجمالي مقالات التجديد والإحلال الحضري في الدوريات الخمس	%
	التجديد والإحلال الحضري	باقي المقالات	التجديد والإحلال الحضري	باقي المقالات	التجديد والإحلال الحضري	باقي المقالات	التجديد والإحلال الحضري	باقي المقالات				
٢٠٠١ - ٢٠٠٥	٣	١١٣	١	٢٦٣	٢	١٦٣	١	١٣٢	٤	١٧	١١	٨.٩
٢٠٠٦ - ٢٠١٠	٨	١٥٩	٢	٢٩٩	١	١٦٠	٤	١٩٦	٢	١٢	١٧	١٣.٧
٢٠١١ - ٢٠١٥	١١	١٧٩	٥	٣٥٣	٦	١٧٠	٢	١٩٢	١١	٨٦	٣٥	٢٨.٢
٢٠١٦ - ٢٠٢١	١٢	٢٦٠	١٦	٥٠٣	١٢	١٨٣	٤	١٧٥	١٧	١٧٢	٦١	٤٩.٢
الجملة	٣٤	٧١١	٢٤	١٤١٨	٢١	٦٧٦	١١	٦٩٥	٣٤	٢٨٧	١٢٤	١٠٠

المصدر: من إعداد الباحث اعتماداً على عملية حصر الأبحاث المنشورة بالدوريات الخمس خلال فترة الدراسة.



شكل (١٢) إجمالي مقالات التجديد والإحلال الحضري في الدوريات الخمس مجمعة خلال الفترة (٢٠٠١ - ٢٠٢١).

ويُستنتج من دراسة الجدول السابق والشكل السابقين ما يلي:

بلغ عدد المقالات الخاصة بدراسات التجديد والإحلال الحضري في الدوريات الخمس محل الدراسة مُجمعة نحو ١٢٤ مقالة بحثية من بين ٣٧٨٧ مقالة، أي بنسبة ٣,٣% من إجمالي المقالات المنشورة بالدوريات، وأمكن عرض هذه المقالات على فترات زمنية بهذه الدوريات كالتالي:

- **الفترة الأولى (٢٠٠١ - ٢٠٠٥):** بلغت جملة عدد الأبحاث التي تم نشرها بالدوريات الخمس خلال هذه الفترة نحو ٦٨٨ بحثاً أكاديمياً وبنسبة ١٨,٢% من إجمالي عدد المقالات بتلك الدوريات، وشكلت نسبة مقالات التجديد والإحلال الحضري التي تم نشرها خلال هذه الفترة نحو ١,٦% من جملة الأبحاث المنشورة، في حين شكلت نسبتها نحو ٨,٩% من جملة مقالات التجديد والإحلال الحضري المنشورة خلال فترة الدراسة (٢٠٠١ - ٢٠٢١).

- **الفترة الثانية (٢٠٠٦ - ٢٠١٠):** بلغ عدد الأبحاث التي نُشرت بالدوريات الخمس خلال هذه الفترة نحو ٨٢٦ بحثاً أكاديمياً وبنسبة ٢١,٨% من إجمالي عدد المقالات، وقد ارتفعت

نسبة مقالات التجديد والإحلال الحضري التي تم نشرها خلال هذه الفترة نوعاً ما عن الفترة السابقة لتشكل نحو ٢,١% من جملة الأبحاث المنشورة, في حين شكلت نسبتها نحو ١٣,٧% من جملة مقالات التجديد والإحلال الحضري خلال مدة فترة الدراسة.

- **الفترة الثالثة (٢٠١١ - ٢٠١٥):** بلغت جملة عدد الأبحاث التي تم نشرها بالدوريات الخمس خلال هذه الفترة نحو ٩٨٠ مقالة بحثية ونسبة ٢٥,٩% من إجمالي عدد المقالات, وقد شكلت نسبة المقالات الخاصة بالتجديد والإحلال الحضري التي تم نشرها خلال هذه الفترة نحو ٣,٦% من جملة الأبحاث المنشورة, في حين بلغت نسبتها نحو ٢٨,٢% من جملة مقالات التجديد والإحلال الحضري خلال فترة الدراسة (٢٠٠١ - ٢٠٢١).

- **الفترة الرابعة (٢٠١٦ - ٢٠٢١):** بلغ عدد الأبحاث التي تم نشرها بالدوريات الخمس خلال هذه الفترة نحو ١٢٩٣ بحثاً أكاديمياً ونسبة ٣٤,١% من إجمالي عدد المقالات بتلك الدوريات, ومثلت نسبة مقالات التجديد والإحلال الحضري التي تم نشرها خلال هذه الفترة نحو ٤,٧% من جملة الأبحاث المنشورة, وفي المقابل ارتفعت نسبة هذه المقالات إلى ما يقرب من نصف (٤٩,٢%) عدد مقالات التجديد والإحلال الحضري خلال إجمالي فترة الدراسة للدوريات الخمس (٢٠٠١ - ٢٠٢١), ويمكن ملاحظة بصفة عامة أن المقالات الخاصة بالتجديد والإحلال الحضري بالدوريات الخمس قد أخذت منحى مرتفع تدريجي بداية من الفترة الزمنية الأولى حيث سجلت نسبتها ٨,٩% ثم ١٣,٧% للفترة الثانية ثم ٢٨,٢% للثالثة, وأخيراً ارتفعت نسبتها لتشكل ٤٩,٢% في الفترة الزمنية الرابعة والأخيرة.

ثامناً: الاتجاهات الحديثة في دراسة التجديد والإحلال الحضري بناءً على توصيات الدراسة. يُمكن أن تتضمن أبحاث التجديد والإحلال الحضري مناقشة الموضوعات التالية, وذلك بناءً على توصيات الدراسة كالتالي:

١. التجديد والإحلال الحضري في ضوء مبادئ معايير العمارة الخضراء.
٢. استدامة المباني السكنية القديمة والمنهالكة في ضوء التجديد والإحلال الحضري.
٣. النقرغ السكاني لمنطقة قلب المدينة التجاري (C.B.D) في ضوء عمليات التجديد والإحلال الحضري.
٤. التجديد والإحلال الحضري وفقاً لجودة الحياة الحضرية.
٥. التجديد الحضري في ضوء تطور العلاقات المكانية لإقليم المدينة الوظيفي.

٦. الأخذ بمبدأ متغيرات جودة الحياة العمرانية ومؤشراتها في ظل عمليات التجديد والإحلال الحضري بالمدن.
 ٧. التخطيط الحضري المستدام لمنطقة نواة المدينة في ضوء التجديد الحضري.
 ٨. البنية التحتية الخضراء وتأثيرها على العمران وفقاً لعمليات الإحلال والتجديد بالمراكز الحضرية.
 ٩. الاستغلال الأمثل للفراغات العمرانية داخل المراكز الحضرية في ضوء عمليات التجديد والإحلال الحضري.
 ١٠. الأخذ والاعتماد على تصميم المباني الصديقة للبيئة عند التجديد والإحلال الحضري للمناطق الحضرية المراد تخطيطها.
 ١١. التقويم التنموي والتأهيل البيئي للمناطق العشوائية في ضوء التجديد والإحلال الحضري.
 ١٢. التصميم الفعال لشبكات البنية الأساسية واستدامتها وفقاً للتجديد الحضري.
 ١٣. دراسة الأبعاد البيئية لجودة الحياة الحضرية في ضوء التجديد والإحلال الحضري.
 ١٤. التجديد والإحلال الحضري المستدام لشبكات ومحطات الصرف الصحي للمراكز الحضرية.
 ١٥. الأستغلال الأمثل للمناطق العشوائية داخل المدن في ضوء التجديد والإحلال الحضري.
 ١٦. مراعاة الاستخدام الأمثل للأرض وفقاً لاستخدامات الأراضي في ضوء التجديد والإحلال الحضري داخل المدن.
- وتمثل برامج نظم المعلومات (GIS) والاستشعار عن بعد (RS) طفرة كبيرة في دراسات المراكز العمرانية. لما تقدمه من قدرة على الجمع بين البيانات الوصفية والبيانات المكانية. وأيضاً المعادلات الإحصائية. ويُمكن أن تُستخدم وتُوظف هذه التقنيات الحديثة في دراسات التجديد والإحلال الحضري. وذلك بناءً على توصيات الدراسة كالتالي:
١. استخدام برامج نظم المعلومات الجغرافية (GIS) والاستشعار عن بعد (RS) في دراسة التغيرات المكانية لمناطق التجديد والإحلال الحضري.
 ٢. استخدام التحليلات المكانية في دراسة التجديد والإحلال الحضري لمناطق النواة بالمراكز الحضرية.
 ٣. استخدام الخرائط ثلاثية الأبعاد في دراسة التجديد والإحلال الحضري بالمراكز العمرانية الحضرية.

٤. استخدام نموذج المحاكاة في التطوير والتجديد الحضري داخل المدن.
٥. استخدام التكنولوجيا الذكية في الحفاظ على المباني التراثية لمناطق التجديد والإحلال الحضري.
٦. استخدام التقنيات الحديثة لمعايير المحافظة البيئية لمناطق التجديد والإحلال الحضري.
٧. الاستعانة ببرامج نظم المعلومات الجغرافية (GIS) والاستشعار عن بعد (RS) في تنظيم استخدامات الأرض الحضرية وتصنيفها، وذلك وفقاً للتجديد والإحلال الحضري للمناطق المتهاكلة والمتدهورة عمرانياً.

المراجع والمصادر:

١. أحمد علي إسماعيل, دراسات في جغرافية المدن, الطبعة الخامسة, دار الثقافة والنشر والتوزيع, القاهرة, ١٩٩٣.
٢. أشرف علي عبده, الاتجاهات الحديثة في جغرافية العمران الحضري خلال الفترة (١٩٩٥-٢٠١٧م), المجلة الجغرافية العربية, السنة (٥٠), الجزء الثاني, العدد (٧٤), الجمعية الجغرافية المصرية, القاهرة, ٢٠١٩.
٣. رشا حامد سيد حسن بندق, الاتجاهات الحديثة في دراسات استخدام الأرض الحضري في بعض الدوريات العالمية خلال الفترة (١٩٩٥-٢٠١٨م) ورؤية مستقبلية لتطوير هذا الفرع العلمي, المجلة العربية للدراسات الجغرافية, المجلد (٣), العدد (٦), القاهرة, يوليو ٢٠٢٠.
٤. شعبان عبد العزيز خليفة, المحاورات في مناهج البحث في علم المكتبات والمعلومات, الطبعة الأولى, الدار المصرية اللبنانية, القاهرة, ١٩٩٧.
٥. عايد حسام طعمه, التجديد الحضري : أساليب والتجارب (دراسة ميدانية على مدينة المحمودية), مجلة الجمعية الجغرافية العراقية, العدد (٥٢), بغداد, ٢٠٠٢.
٦. عبد الباقي عبد الجبار أمين الحيدري, التجديد الحضري لقلعة أربيل : دراسة اجتماعية واقتصادية وعمرانية, مكتبة الحدباء, الموصل, العراق, ١٩٨٥.
٧. محمود توفيق, منهجية البحث العلمي مع التطبيق على البحث الجغرافي, الطبعة الأولى, مكتبة الأنجلو المصرية, القاهرة, ٢٠٠٧.

- <https://www.liverpooluniversitypress.co.uk/journals/id/43>.
- <http://www.tandfonline.com/page/terms-and-conditions>.
- <https://journals.sagepub.com/editorial-board/EUR>.
- <https://ojs.bilpublishing.com/index.php/jgr/about/editorialTeam>.
- <https://jur.journals.ekb.eg>.